

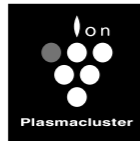
Aderans

取扱説明書

保証書付

ウィッグ クリーン ケース Wig Clean Case

家庭用



形名
エーディー エーディー ケイ
AD-AD01-K



▲ 公式オンラインショップ

お買いあげいただき、まことにありがとうございます。
この取扱説明書をよくお読みのうえ、正しくお使いください。
ご使用前に、「安全上のご注意」(裏面)を必ずお読みください。
この取扱説明書は、いつでも見ることができる所に必ず保管してください。

商品改良のため、仕様・外観は予告なしに変更することがあります。
また、印刷物と実物では多少色味が異なる場合がありますので、ご了承ください。

Plasmacluster ロゴおよび
Plasmacluster、Plasmaclusterは、
シャープ株式会社の登録商標です。



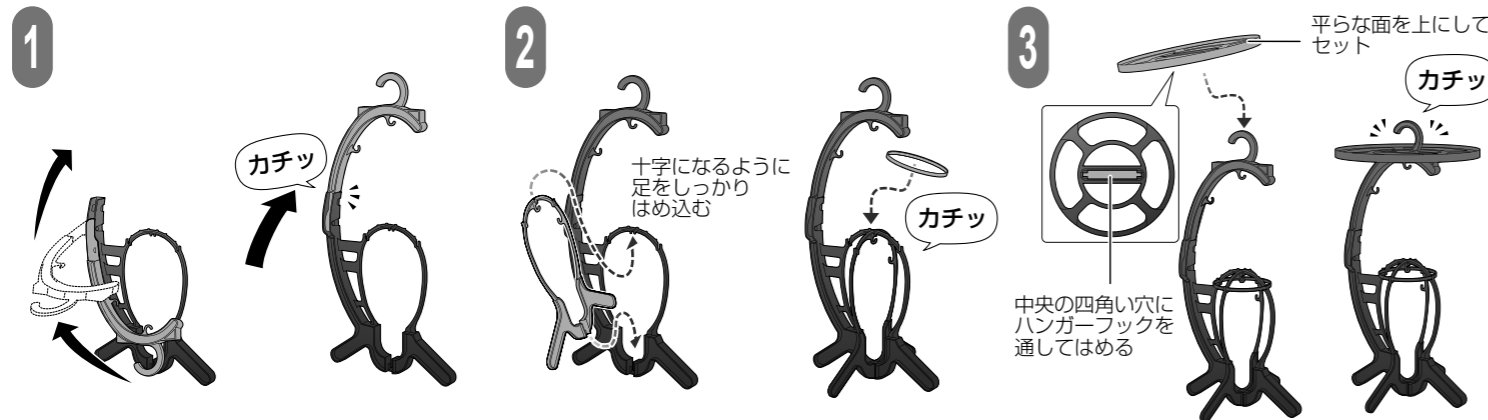
MADAD01K068001G

TINSJA113XBRZ 20G-①

準備

(イラストはイメージです)

ウィッグスタンドを組み立てる



キリトリ線

保証書

※修理の際は必ずコピーを1部添えてください。

商品名	アデランス ウィッグクリーンケース		
シリアルNo.			
保証期間	お買い上げ日から1年間 (プラズマクラスターイオン発生機のみ)		
販売店名			
お買い上げ年月日	年	月	日
お客様名			
ご住所	〒 - -		
電話番号	()	-	

保証書は裏面に記載の内容で、無料修理を行うことをお約束するものです。
お買い上げ日から保証期間中に故障が発生した場合は、本保証書の写しを添付のうえ、販売店または代理店に修理をご依頼ください。
※シリアルNo.、お買い上げ年月日、お客様名、販売店名の記入のない場合、あるいは文字を書き換えられた場合は、本保証書は有効とはなりませんので、記入漏れのないことを必ずご確認ください。
※プラズマクラスターイオン発生機のシリアルNo.ラベルを剥がされた場合は、保証対象外となりますのでご注意ください。

※機器について、ご不明な点がございましたらお気軽にご相談ください。

お客様ご相談窓口
「アデランスお客様サービス室」
☎ 0120-03-9696

・使い方がよく分からない ・部品が破損し、部品を取り替えたい
・装置が動かない ・消耗品を購入したい ・装置を修理したい

発売元 株式会社 **アデランス**
東京都新宿区新宿1-6-3
製造元 **シャープ株式会社**
大阪府堺市堺区匠町1番地

保管用

使いかた

(イラストはイメージです)

スタンドカバーをつける

● クローゼットなどで使う場合 ロングヘアのウィッグにおすすめ



底部に電源ケーブルを外に出す穴があります。

● 机の上などで使う場合 ショートヘアのウィッグにおすすめ



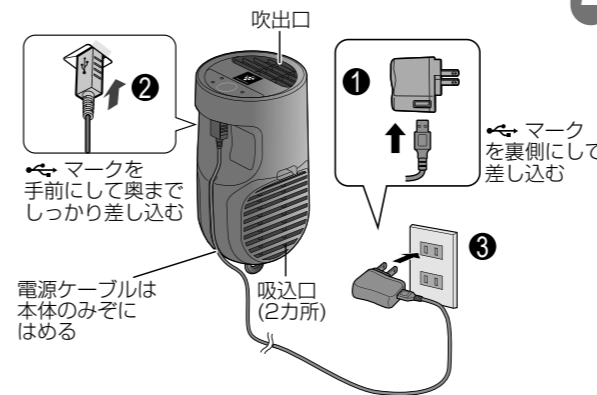
電源ケーブルを外に出す穴があります。

付属のとじひもでスタンドカバーを短くできます。

● 高温の自動車内、直射日光が当たる場所、暖房器具の近くなどは避けてお使いください。

プラズマクラスターイオン発生機の運転のしかた

1 電源ケーブルを接続する



マークを
手前にして奥まで
しっかり差し込む

電源ケーブルは
本体のみぞに
はめる

2 運転モードを選ぶ



MODEボタンを
押すごとに右の
ように運転モードが
変わります。

3時間後切タイマー運転 (風量標準)
3H 3H 3H (点灯)(青)

8時間後切タイマー運転 (風量標準)
8H 8H 8H (点灯)(緑)

連続運転 (風量弱)
8H 3H 3H (同時に点灯)(緑青)

切
8H 3H (消灯)

● 製品の近くで、シリコンを配合した化粧品など*を使われますと、プラズマクラスターイオン発生機内部にシリコンが付着し、プラズマクラスターイオンが発生しにくくなります。こまめに電極部のお手入れをしてください。

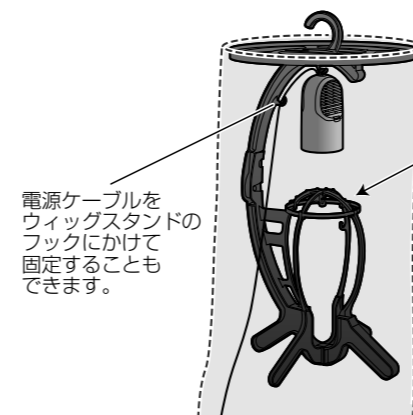
*ヘアケア商品(枝毛コート液・ヘアムース・ヘアトリートメントなど)、化粧品、制汗剤、静電気防止剤、防水スプレー、つや出し剤、ガラスクリーナー、化学ぞうきん、ワックスなど。

連続運転はファンの音を考慮して風量を下げています。

ウィッグの置き方とプラズマクラスターイオン発生機の設置方法

運転モードを選んでからプラズマクラスターイオン発生機をお好みの位置に設置し、ウィッグをセットして使います。

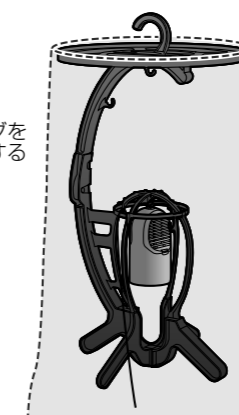
● 上につけて (表面のお手入れ)



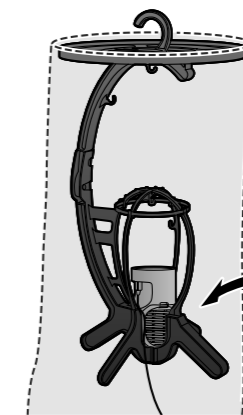
電源ケーブルを
ウィッグスタンドの
フックにかけて
固定することも
できます。

ウィッグを
セットする
場所

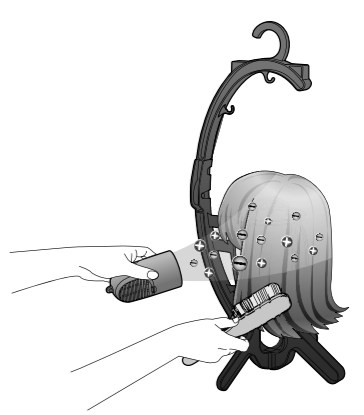
● 中央につけて (毛先のお手入れ)



● 下に置いて (内側のお手入れ)



● 手に持って (気になる部分のお手入れ)



(イラストはイメージです)

● スタンドカバーから電源ケーブルを出すときは、上記「スタンドカバーをつける」を参照してください。

安全上のご注意

必ずお守りください

人への危害、財産への損害を防ぐため、お守りいただくことを説明しています。

■ 誤った使いかたで生じる内容を次のように区分して、説明しています。

- 警告** 「死亡、または重傷を負うおそれがある」内容。
- 注意** 「軽傷を負う、または財産に損害を受けるおそれがある」内容。

■ お守りいただく内容の種類を次の図記号で説明しています。

- ⊘ してはいけないこと。
- ❗ しなければならないこと。

警告 感電や漏電、発火などによる事故やけがを防ぐために

- ❗ **分解禁止**
 - 改造はしない。修理技術者以外は、分解・修理をしない (火災・感電・けがの原因)
- ❗ **水場使用禁止**
 - 水に浸けたり、水をかけたりしない
 - 浴室や湿気の多い所(水のかかる場所)で使用・保管をしない (感電・ショート・火災・故障の原因)

- ACアダプターや電源ケーブルは
- 乱暴に扱わない
 - 傷付けない、変形させない、加工しない、高温部に近づけない、無理に曲げない、ねじらない、重いものをのせない、挟み込まない、束ねたまま使わない (ショートの原因)
 - 収納時にケーブルを製品に巻きつけない
 - 収納時にケーブルがねじれたままにしない (断線・感電・ショートの原因)
 - 傷んでいたり、変形していたり、ねじれていたり、熱くなったりするときは使用しない
 - コンセントの差し込みがゆるいときは使用しない (感電・ショート・発火の原因)
 - ぬれた手でACアダプターをコンセントから抜き差ししない (感電・ショートの原因)

- ACアダプターや電源ケーブルは
- ❗ ● ACアダプターは、根元まで確実に差し込む (火災・感電・やけどの原因)
 - 交流100Vの日本国内専用コンセントを使う
 - ACアダプターのほこりは定期的にとる (火災の原因)
 - お手入れ時・使用後は、必ず運転を停止してACアダプターをコンセントから抜く (火災・発火・やけど・感電・けが・故障の原因)
 - 電源ケーブルを抜き差しするときは、コードを引っ張らずに必ず根元部分を持って抜き差しする (断線して火災・感電の原因)

注意 感電や火災など事故やけがを防ぐために

- ご使用時に関して
- ❗ ● 落としたり、ぶつけたりしない (感電・発火の原因)
 - 次の場所での使用や保管は避ける
 - ・浴室など水がかかったり、湿気の多い場所 (感電・故障の原因)
 - ・高温の自動車内、直射日光が当たる場所、暖房器具の近く (変形・故障の原因)
 - ❗ ● 使用中、ウィッグが吸込口に吸い込まれないように注意する

こんなときは？ 修理依頼やお問い合わせの前にもう一度ご確認ください。

こんなとき	お調べください
運転しない	<ul style="list-style-type: none"> ● ACアダプター・電源ケーブルが正しく接続されているか確認してください。 ● 総運転時間が約12,000時間経過すると、赤いランプが速点滅して運転が停止します。
風のおいが気になる	<ul style="list-style-type: none"> ● プラズマクラスターイオン発生時に微量のオゾンが発生するため、吹出口からおいがすることがありますが、自然界に存在する濃度と同程度で、健康上支障はありません。
「ジージー・・・」と音がする	<ul style="list-style-type: none"> ● プラズマクラスターイオンが発生する時の音で異常ではありません。使用環境や運転モードにより、音が大きく感じたり、聞こえにくく感じたりすることがありますが、プラズマクラスターイオンの効果は変わりません。
エラー表示	お調べください
3H(青)のLEDが点滅する	<ul style="list-style-type: none"> ● ファンの異常によるエラーです。ACアダプターを抜いて再び差し込み、もう一度運転してください。
3H 30秒	<p>くり返しエラーとなる場合は使用を中止して販売店にご相談ください。</p>

仕様

形名	AD-AD01-K		
電源	ACアダプター		
定格入力	AC100-240V・50-60Hz		
定格出力	DC5V・0.5A		
消費電力	2.5W		
運転モード	3H	8H	連続
外形寸法			
ウィッグスタンド・トップフレーム	(幅)290mm (奥行)290mm (高さ)572mm		
プラズマクラスターイオン発生機	(幅)65mm (奥行)65mm (高さ)129mm (ACアダプター/電源ケーブル除く)		
製品質量			
ウィッグスタンド・トップフレーム	約325g		
プラズマクラスターイオン発生機	約135g (ACアダプター/電源ケーブル除く)		
電源ケーブルの長さ	約3m		

お手入れ (イラストはイメージです)

注意
 お手入れの際は、必ずACアダプター・電源ケーブルを抜く
 【感電・けがの原因】

日常のお手入れ お手入れ時期：1カ月に1回以上こまめに

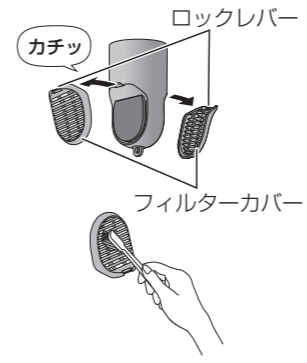
ウィッグスタンド トップフレーム スタンドカバー

プラズマクラスターイオン発生機 (表面)

表面を柔らかい布で拭く
 汚れが取れにくいときは、水または薄めた台所用合成洗剤(中性)で湿らせた布を固く絞って拭いてください。
 その後、洗剤が残らないようによく拭き取ってください。

プラズマクラスターイオン発生機 (吸込口)

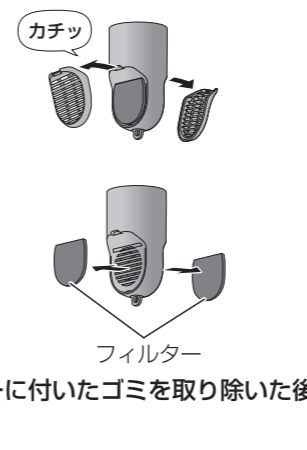
- 1 フィルターカバーのロックレバーを下に押し、矢印の方向に取りはずす
- 2 ほこりを市販のブラシなどで取り除く



吸込口のほこりが取れにくいときは、掃除機で取り除いてください。

プラズマクラスターイオン発生機 (フィルター)

- 1 フィルターカバーのロックレバーを下に押し、矢印の方向に取りはずす
- 2 フィルターをはすす
- 3 新聞紙などの上で、フィルターに付いたゴミを取り除いた後、水洗いする



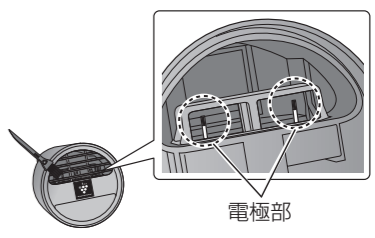
水で押し洗いした後は、陰干しして充分乾かしてください。

- 保証期間・・・お買い上げ日から1年間です。(プラズマクラスターイオン発生機のみ)
- 無料保証規定
 1. 取扱説明書の注意書きに従った使用状態で、保証期間内に故障した場合は、無料で修理させていただきます。
 - ・無料修理をご依頼になる場合には、商品に保証書の写しを添えていただきお買い上げの販売店にお申し付けください。
 2. ご転居の場合の修理依頼先などは、お買い上げの販売店または代理店にご相談ください。
 3. 保証期間内でも次の場合には原則として有料修理とさせていただきます。
 - ・使用上の誤りおよび不当な修理や改造による故障および損傷
 - ・お買い上げ後の使用場所の移動時、輸送、落下などによる故障および損傷
 - ・モーターなどの有寿命部品や消耗品の自然消耗、摩耗、劣化などによる製品の不具合
 - ・火災、地震、水害、落雷、その他天変地異および公害、塩害、ガス害(硫化ガスなど)、異常電圧、指定外の使用電圧(電圧、周波数)などによる故障および損傷・車両、船舶などに放置された場合に生ずる故障および損傷
 - ・保証書の写しが添付されていない場合
 - ・保証書に商品のシリアル No.、お買い上げ年月日、お客様名、販売店名の記入のない場合、あるいは文字を書き換えられた場合
 4. 保証書は再発行致しませんので大切に保管ください。

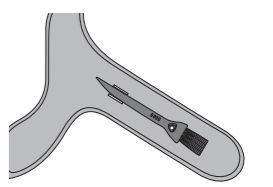
※この無料保証規定は、保証書に明示した期間、条件のもとにおいて無料修理をお約束するための規定です。本保証書を発行している者(保証責任者)、およびそれ以外の事業者に対するお客様の法律上の権利を制限するものではありません。保証期間経過後の修理についてご不明の場合は、お買い上げの販売店にお問い合わせください。

プラズマクラスターイオン発生機 (電極部)

電極部についたほこりを付属のユニット清掃ブラシで取り除く



お手入れに使うユニット清掃ブラシは、ウィッグスタンドの足の部分に収納できます。



ご注意

- 必ず付属のユニット清掃ブラシでお手入れしてください。
- 電極先のブラシ部分が清掃によって切れ落ちる場合がありますが、性能上問題ありません。

● プラズマクラスターイオン発生機のお知らせランプが点滅します。

総運転時間が約10,000時間経過すると、ランプが赤点滅してお知らせします。
 約12,000時間経過すると、赤いランプが速点滅して運転が停止します。

使用開始～約10,000時間	○ (消灯)
	・お知らせはありません
約10,000時間～約12,000時間	☀ (遅い点滅) (赤)
	・プラズマクラスターイオン発生機の運転寿命が近づいています。
約12,000時間	☀ (速い点滅) (赤)
	・プラズマクラスターイオン発生機の運転寿命です。