

保修卡

※维修时请提供保修卡原件及1份复印件。

产品名称	LED光照排灯	
型号	AD-BSC02	
序列号No		
保修期	自购买之日起	仅机身保修1年 (不包括其他附件)
购机商店		
购机日期	年	月 日
用户姓名		
地址		
电话号码	()	—

※关于设备，如有疑问请随时咨询我们。

电话号码: 021-64328121

保修卡记载于使用说明书中，用于承诺免费维修。
产品自购买之日起，如果在上述期限内发生了故障，请提供保修卡原件及1份复印件，然后向经销商或代理商申请维修。

※如果未填写序列号No.、购买年月日、用户姓名、经销商名称，或文字有涂改，
本保修卡将视为无效，因此请务必确认无漏填。

※请注意，如果机身、保修卡上的序列号No.标贴被撕毁，本产品将不属于免费保修服务的范围。

销售商 爱德兰丝（上海）贸易有限公司

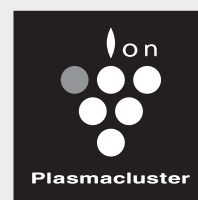
地址 上海市徐汇区肇嘉浜路1033号201室A-2座

制造商 夏普株式会社

保管用

TINSJA124XBRZ 21G-①

Aderans



形名

エイディー ビーエス

AD-BS02

エイディー ビーエスシー

AD-BSC02



プラズマクラスターロゴおよびプラズマクラスター、Plasmaclusterは、シャープ株式会社の登録商標です。
Plasmacluster 标志与 Plasmacluster 是夏普株式会社的注册商标或商标。
"Plasmacluster" and "Device of a cluster of grapes" are trademark of Sharp Corporation.

Beau Stage
TOTAL BEAUTY
VIRUGA

LED照射パネル
取扱説明書 保証書付

LED光照排灯
操作说明书 附带保修卡

LED irradiation panel
Operation Manual

日本語

中文

ENGLISH

お買いあげいただき、まことにありがとうございます。
この取扱説明書をよくお読みのうえ、正しくお使いください。

ご使用前に、「安全上のご注意」を必ずお読みください。
この取扱説明書は、いつでも見ることができる所に必ず保管してください。

感谢您购买本产品。
请您在仔细阅读本使用说明书后，正确使用本产品。
在使用之前，请务必仔细阅读“安全注意事项”。
请将本使用说明书妥善保管以备随时查阅。

Thank you for purchasing this product.
Please read this manual carefully for proper use.
Please be sure to read "SAFTY PRECAUTIONS" before using the product.
After reading, keep the manual in a convenient location for future reference.

業務用として使用しないでください。

请勿用于商用用途。

Do not use the product for commercial purposes.

もくじ

ページ

特長	2
安全上のご注意	3
各部のなまえ	6
使いかたの基本	8
・ご使用前の準備	8
・運転のしかた	9
お手入れ	12
こんなときは？	14
仕様	15
保証とアフターサービス	16
保証書 (AD-BS02)	51

特長



「4種類のLEDを搭載」

波長630nmの赤色LEDと波長415nm/455nmの2波長の青色LED、波長845nmの近赤外線LEDを独自開発のレンズの効果により、パネル正面に光を集め、効率よく光を届けます。



「プラズマクラスター」技術とは？

自然界にあるのと同じプラスとマイナスのイオンをプラズマ放電により作り出し放出するシャープ独自の技術です。
プラズマクラスターイオンを取り囲む水分子がお肌の表面に付着して「水分子コート」を形成し、角質層の水分を保持する「美肌効果」*1を発揮します。
自然界に存在するイオンと同じであり、作用メカニズムも解明*2されており、安全性も確認済み*3です。

LED × プラズマクラスター 共同開発

「ウェイクアップモード」

目覚めたい時刻を設定すると、光と音で起こしてくれます。
青色の光が、設定時刻の30分前から段階的に明るくなります。
目覚まし音は大小の調節ができます。

試験機関 ※1：(株)総合医科学研究所 ※2：東北大学 電気通信研究所 ※3：(株)LSIメディアエンス

安全上のご注意 必ずお守りください

人への危害、財産への損害を防ぐため、お守りいただくことを説明しています。

■ 誤った使いかたで生じる内容を次のように区分して、説明しています。



警告 「死亡、または重傷を負うおそれがある」内容。



注意 「軽傷を負う、または財産に損害を受けるおそれがある」内容。

■ お守りいただく内容の種類を次の図記号で説明しています。



してはいけないこと。



しなければならないこと。



警告

感電や漏電、発火などによる事故やけがを防ぐために



分解禁止

- 改造はしない、修理技術者以外は、分解・修理をしない
(火災・感電・けがの原因)
修理はお買いあげの販売店、または「お客様ご相談窓口」にご連絡ください。 (51ページ)



水場使用禁止

- 水に浸けたり、水をかけたりしない
- 浴室や湿気の多い所(水のかかる場所)で使用・保管をしない
(感電・ショート・火災・故障の原因)



- 子供に使用させない、子供の手の届く所で使用・保管をしない
(故障・けがの原因)

- 次のような方には使用しない
 - ・妊娠中の方、生理中の方 (ホルモンバランスが不安定で肌トラブルの原因)
 - ・傷や湿疹、はれもの、過度の日焼けなど皮膚に異常がある方
 - ・体調のすぐれない方
 - ・お酒を飲まれている方
 - ・疲労の激しい方
 - ・顔面黒皮症の方
 - ・光過敏症の方
 - ・光の点滅に反応するてんかん発作のある方
 - ・心臓疾患の方
 - ・顔面神経痛の方
 - ・目に異常のある方
 - ・ステロイド系ホルモンや肝機能障害で毛細血管拡張のある方

- 次のような部位には使用しない
 - ・指定部位以外
 - ・手術をした部位

- 交流100~240V以外の電圧で使用しない

- 電源ケーブルを傷付けない、傷んだ電源ケーブルは使用しない
加工・無理に曲げる・引っ張る・ねじるなどしない
重いものを載せたり挟み込まない
(火災・感電の原因)

- ACアダプターは、ぬれた手で抜き差ししない
(感電・ショート・発火・けがの原因)

- タコ足配線はしない
(火災・感電の原因)

- ACアダプターの差し込みがゆるいときは使用しない
(感電・ショート・発火の原因)

- 吹出口や吸込口にピンや針金などの異物を入れない
(感電・けが・異常動作の原因)

- 乳幼児の手の届く範囲では使用しない
(感電・けがの原因)

安全上のご注意 必ずお守りください


人への危害、財産への損害を防ぐため、お守りいただくことを説明しています。

■ 誤った使いかたで生じる内容を次のように区分して、説明しています。

警告 「死亡、または重傷を負うおそれがある」内容。


注意 「軽傷を負う、または財産に損害を受けるおそれがある」内容。


■ お守りいただく内容の種類を次の図記号で説明しています。

 してはいけないこと。



 しなければならないこと。


警告 感電や漏電、発火などによる事故やけがを防ぐために

-  ● LEDプログラムを照射時は、付属の専用ゴーグルを着用し、必ず目を閉じる
(目のトラブルの原因)
ウェイクアップモード使用時は付属の専用ゴーグルは必要ありません。
- 使い始めの方や敏感肌の方は、使用時間を短めにして肌の様子を見ながら使用する
(肌のトラブルの原因)
- メガネやコンタクトは外して使用する
(事故・トラブルの原因)
- イヤリングやネックレスなどの貴金属類は外して使用する
(事故・トラブルの原因)
- 電池はお子様の手の届かないところに置く
万一、お子様が飲み込んだ場合は、ただちに医師と相談する
(事故・トラブルの原因)
- 電池は誤った使いかたなどによって、液もれを起こすことがあり、お肌や衣服を汚す原因、また破裂や発火の原因となるため、以下のことを守る
(事故・トラブルの原因)
 - ・もれた液が目に入ったときはきれいな水で洗い流し、すぐに医師の診断を受ける
(事故・トラブルの原因)
 - ・もれた液が体や衣服についたときは、すぐに水でよく洗い流す (トラブルの原因)
 - ・水や火の中に入れてたり、分解したり、端子をショートさせたりしない (事故の原因)
 - ・充電式電池は使用しない (事故の原因)
- 必ず付属のACアダプターを使用する (火災・感電・故障の原因)
- ACアダプターはコンセントの奥までしっかり差し込む (感電・発煙・発火の原因)
- ACアダプターのホコリなどは、定期的に取り除く (火災の原因)
- 次のような方は必ず医師と相談のうえ使用する
 - ・ぜんそくの方
(微量の風が出続けるため、せきなどの症状が出るおそれ)
 - ・薬を服用中の方、疲労の激しい方
(肌や身体のトラブルが生じる原因)
- 目、肌、身体の痛み、異常を感じたらすぐに使用を中止し、専門医などへ相談する
(目、肌、身体のトラブルのおそれ)
肌の状態は体調によっても異なります。肌の様子をみながら使用してください。

-  ● お手入れの際は、運転を停止して、必ずACアダプターを抜く
(感電・けがの原因)
- 異常時(こげ臭いニオイなど)は、運転を停止して、ACアダプターを抜く
(火災・感電の原因)

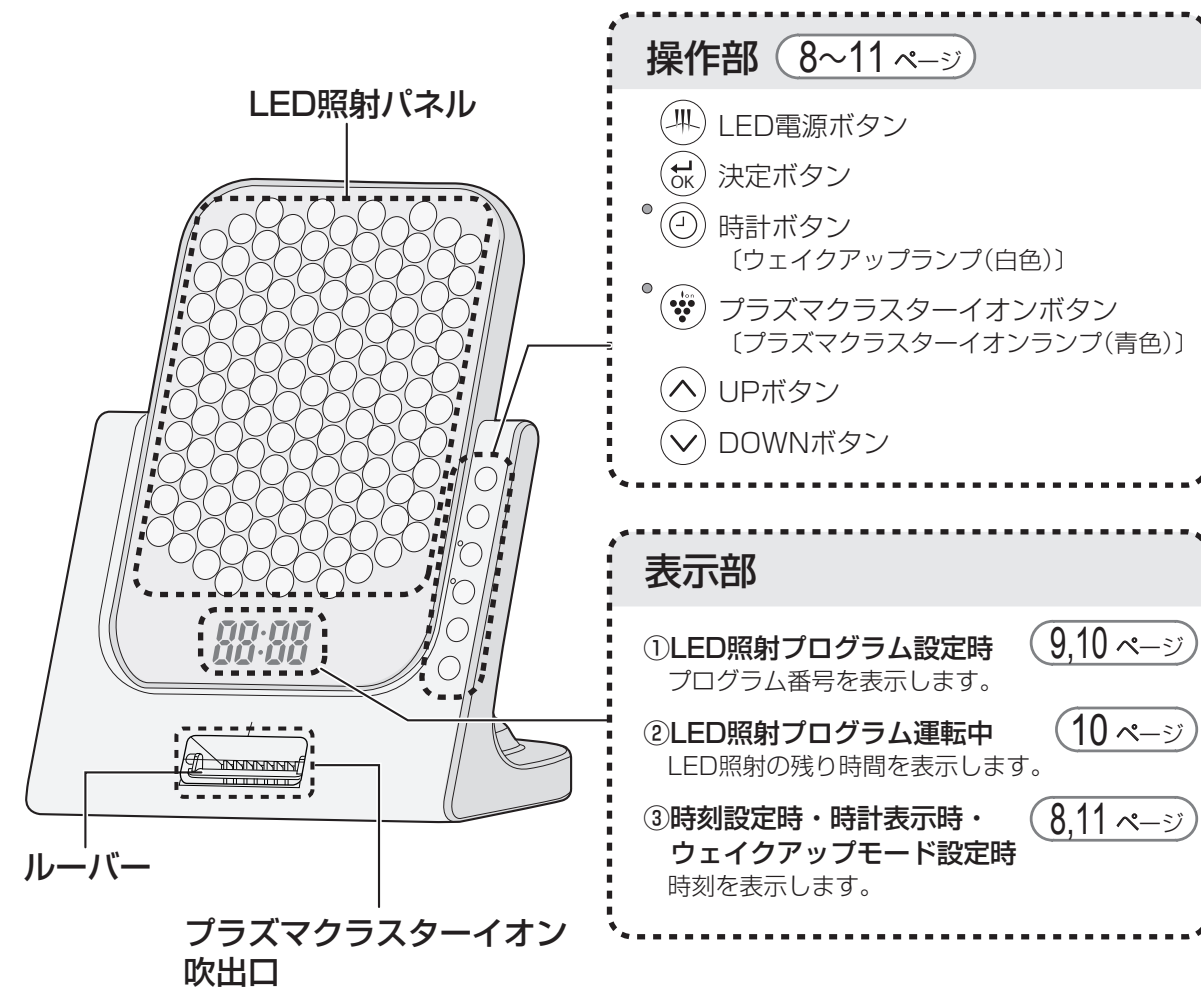
注意 感電や発火など事故やけがを防ぐために

-  ● 電池は誤った使いかたをすると、破裂や発火の原因となることある
また、液もれて機器を腐食させたり、手や衣服などを汚す原因となることある
以下のことを守る (故障・トラブルの原因)
 - ・ ⊕ ⊖ を正しく入れる
 - ・ 使えなくなった電池を機器の中に放置しない
 - LED照射時、近くに人が居る場合は注意して使用する
 - ひげ剃り、脱毛処理した部位には、時間をおいてから使用する
-
-  ● 肌、頭皮のお手入れ、ウェイクアップ(光目覚まし)以外の目的で使用しない
(肌や身体のトラブルの原因)
 - LED照射時、LED照射パネルを直視しない
(目のトラブルの原因)
 - LED照射時、LED照射パネルに顔を近づけすぎない
(目のトラブルの原因)
 - 本体やACアダプターを落としたり、ぶつけたり、強い衝撃を与えない
(故障・けがの原因)
 - LED照射時以外は付属の専用ゴーグルを使用しない
(けがの原因)
 - LED照射パネルを回転範囲以上に回転させない
(破損の原因、製品転倒の恐れ)
 - 本体やLED照射パネルの上に物をのせない
(故障・けがの原因)
 - 不安定な場所で使用しない、丈夫で安定した水平な場所に置く
(落下によるけがや製品の破損の原因)
 - 充電式電池 (Ni-Cd、ニッケル水素など) は使用しない
(誤作動の原因)

-  ● ACアダプターを抜くときは、必ずACアダプター本体を持って抜く
(感電・ショート・発火の原因)
- 長期間使用しない場合は、ACアダプターを抜く
(絶縁劣化による感電・漏電・火災の原因)

各部のなまえ

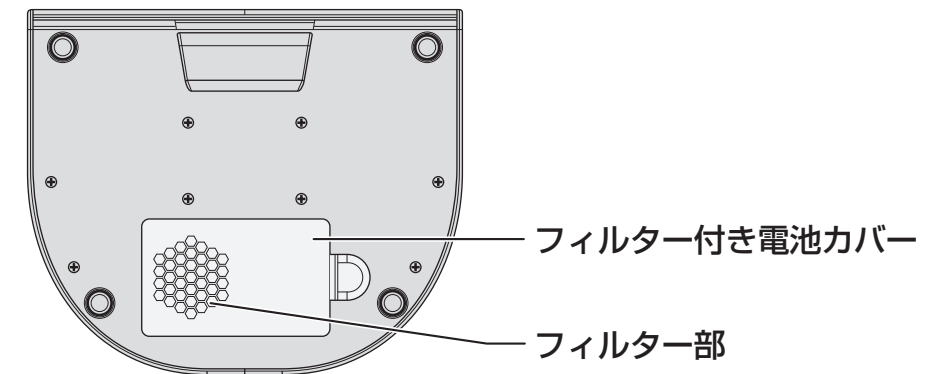
前面



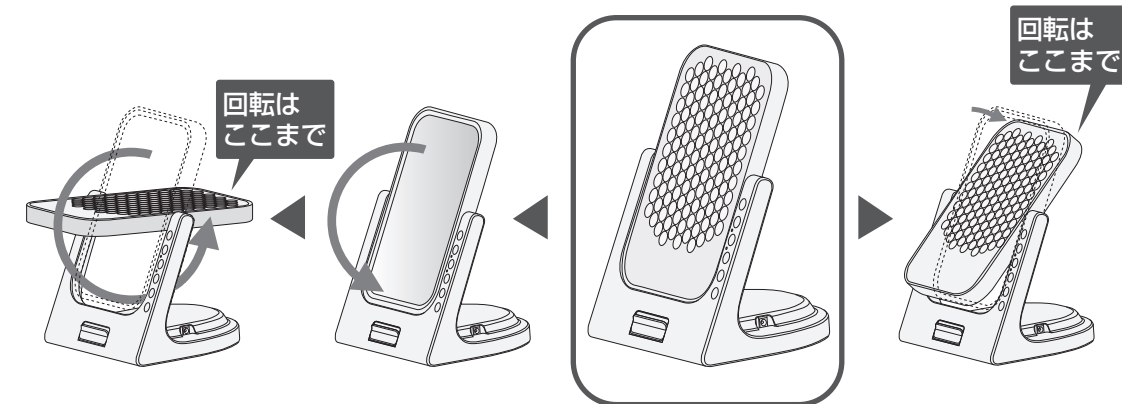
背面



底面



LED照射パネルの回転範囲

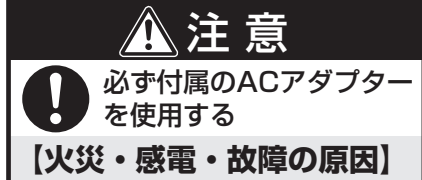


- ご注意**
- LED照射パネルは回転範囲を超えて回転させないでください。
(故障・けがの原因)
 - LED照射パネルは勢いをつけず、ゆっくり回転させてください。
(故障・けがの原因)

付属品

- 専用ゴーグル
- ユニット清掃ブラシ
- ACアダプター
- 単4形乾電池：2個
- 取扱説明書(保証書付)

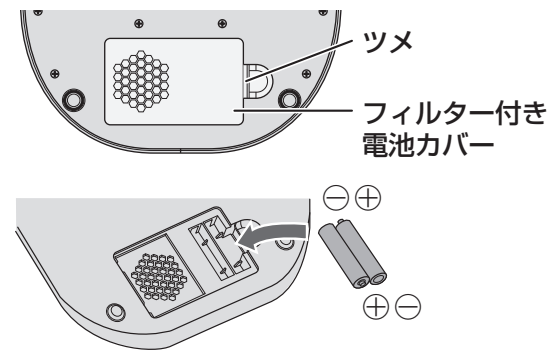
使いかたの基本



ご使用前の準備

本体(底部)に単4形乾電池を入れる

- ①フィルター付き電池カバーのツメを外して本体から取りはずします。(本体底面)
- ②単4形乾電池2本を入れます。
 - ⊕ ⊖ を正しく入れてください。
 - ⊖ 側から入れてください。
- ③フィルター付き電池カバーを本体に取り付けます。

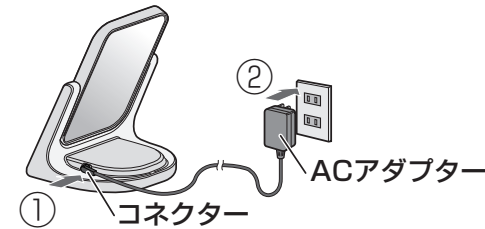


ご注意

- 単4形乾電池を入れないと時刻を記憶しないため、ACアダプターを抜くと時刻がリセットされます。

本体への電源接続

- ①本体の電源差込口にコネクターを差し込みます。
 - ②コンセントにACアダプターのプラグを差し込みます。
- コネクターを抜く時は、上側に回転させると抜きやすくなります。



時刻設定



- ①時計ボタンを約5秒間長押しすると表示部の時間表示が点滅します。



- ②UP/DOWNボタンで時を設定します。UP/DOWNボタンを長押しすると早送りになります。



- ③時計ボタンを押すと表示部の分表示が点滅します。



- ④UP/DOWNボタンで分を設定します。UP/DOWNボタンを長押しすると早送りになります。



- ⑤時計ボタンを約5秒間長押しすると時刻設定が完了します。

● 時計表示ができない場合

「こんなときは？」をご確認ください。 (14ページ)

運転のしかた(1)

LED照射プログラムについて

プログラムのなまえ	点灯LED	時間(分)
P-01	赤色LED+青色LED+近赤外線LED	10
P-02	赤色LED+近赤外線LED	10
P-03	青色LED+近赤外線LED	10
P-04	赤色LED+青色LED	10
P-05	赤色LED	10
P-06	青色LED	10

ご注意

- LEDを照射するときは付属の専用ゴーグルを着用して必ず目を閉じてください。
- 丈夫で安定した水平な場所に置いてください。(落下によるけがや製品の破損の原因)

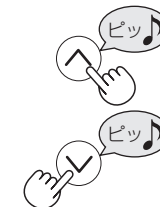
フェイスに



スカルプに



サイレントモードの設定



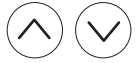



- UP/DOWNボタンを同時に約2秒間長押しすると操作音を消すことができます。ウェイクアップモードはサイレントモード設定時でも目覚まし音は鳴ります。
- もう一度、UP/DOWNボタンを同時に約2秒間長押しすると操作音が鳴るようになります。

使いかたの基本

運転のしかた (2)

LEDを照射するとき

- ①LED電源ボタンを押すと表示部にプログラムのなまえが表示されます。
 
- ②UP/DOWNボタンを押してプログラムを選択します。 (9ページ)

- ③LED照射パネルの照射角度・照射距離を調整します。
照射距離：10cm～30cm (フェイス)
10cm～20cm (スカルプ)
- ④決定ボタンを押すと5秒間カウント後にLED照射が開始します。
 - LED照射中は表示部に残り時間が表示されます。
 <例>照射残り時間7分35秒の場合 
 - LED照射中に決定ボタンを押すとLED照射を一時停止/再開します。
 - LED照射中にLED電源ボタンを押すとLED照射を終了します。

• LEDを照射するときは付属の専用ゴーグルを着用して必ず目を閉じてください。

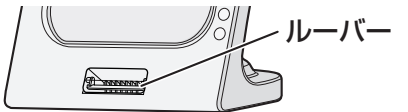
プラズマクラスターイオンを使用するとき

- ①プラズマクラスターイオンボタンを押すと運転を開始します。
 - プラズマクラスターイオンボタンを押すたびに下記の順に運転が切り替わります。
- 強運転
プラズマクラスターイオンランプ点灯

→

弱運転
プラズマクラスターイオンランプ点滅

→

切
- ルーバー 
- ルーバーで風向きを調整してください。

- プラズマクラスターイオンは運転開始から1時間で自動的に運転を終了します。
- プラズマクラスターイオンのみ使用することも、LED照射と同時に使用することもできます。
- LEDを照射するときは付属の専用ゴーグルを着用して必ず目を閉じてください。

ご注意

- 本体の近くで、シリコンを配合した化粧品など*を使用されますと、本体内部にシリコンが付着し、プラズマクラスターイオンが発生しにくくなります。 (13ページ)

*ヘアケア商品(枝毛コート液・ヘアムース・ヘアトリートメントなど)、化粧品、制汗剤、静電気防止剤、防水スプレー、つや出し剤、ガラスクリーナー、化学ぞうきん、ワックスなど。

注意

必ず付属のACアダプターを使用する

【火災・感電・故障の原因】

ウェイクアップモードを使用するとき

【1】目覚まし時刻の設定

- ①時計ボタンを押すと表示部の時間表示が点滅します。目覚まし時刻設定中はウェイクアップランプが点滅します。
 - 初期設定は7:00になっています。
- ②UP/DOWNボタンで時を設定します。UP/DOWNボタンを長押しすると早送りになります。
- ③時計ボタンを押すと表示部の分表示が点滅します。
- ④UP/DOWNボタンで分を設定します。UP/DOWNボタンを長押しすると早送りになります。
- ⑤時計ボタンを押すと目覚まし時刻の設定が完了します。
 - 約20秒間操作をしないと目覚まし時刻の設定は変更されず時計表示に切り替わります。

【2】ウェイクアップモードの設定

- ①決定ボタンを約2秒間長押しすると設定となり、ウェイクアップランプが点灯し、設定時刻が約2秒間表示されます。
 - 決定ボタンを再度約2秒間長押しすると設定が解除になります。
 - 目覚まし音の音量を小さくする場合
- ②DOWNボタンを約2秒間長押しすると設定となり、表示部の右下が点灯します。設定を解除する場合はDOWNボタンを約2秒間長押しします。

●ウェイクアップモードの動作

目覚まし時刻の30分前からLED照射を開始し、段階的に明るくなり目覚まし時刻になると目覚まし音が鳴ります。

- 目覚まし時刻から10分経過すると自動的にLED照射と目覚まし音が終了します。
- LED電源ボタンまたは決定ボタンを押すとLED照射と目覚まし音が終了します。

ご注意

- 事前に時刻設定してください。 (8ページ)
- ウェイクアップモード動作時にLED照射を直視しないでください。また、光と音で目覚めた後は、すみやかにLED電源ボタンまたは決定ボタンを押してLED照射を終了してください。
- 目覚まし時刻が現在時刻の30分以内である場合、目覚まし時刻より前にLED照射は開始せず、目覚まし時刻にLED照射が開始され目覚まし音が鳴ります。
- LED照射パネルの照射角度・照射距離を調整してください。本体を顔より高い位置に置く場合は顔に落下しないような場所に設置してください。(けがの原因)

●ウェイクアップモードを設定したのに動作しない場合

「こんなときは？」をご確認ください。 (14ページ)

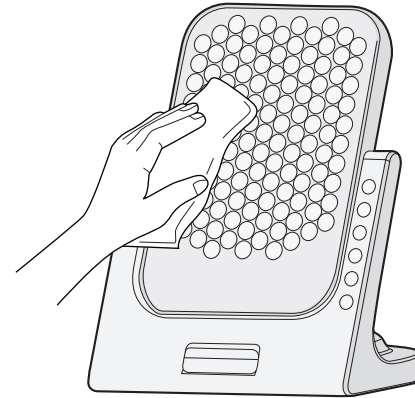
お手入れ

日常のお手入れ

本体・付属品 お手入れ時期：汚れたら

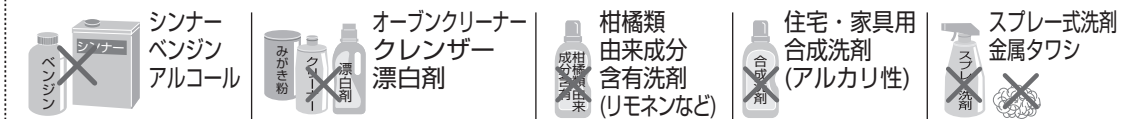
表面を柔らかい布で拭く。
本体に化粧品などが付着したままにしておくと
変色・われの原因になります。

汚れが取れにくいときは、水または薄めた
中性洗剤で湿らせ固く絞った布で拭き取っ
てください。その後、洗剤が残らないよう
によく拭き取ってください。



本体や付属品のお手入れに次のものは使わないでください。

(表面の変色・ひびわれや、内部(精密部)に液が浸透すると故障の原因)

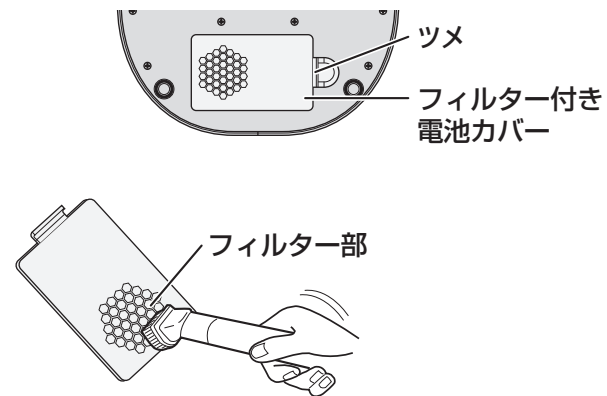


フィルター付き電池カバー お手入れ時期：1週間に1回程度

①フィルター付き電池カバーの
ツメを外して本体から取りはずします。
(本体底面)

②フィルター部のほこりを
掃除機で取り除いてください。

③フィルター付き電池カバーを
本体に取り付けます。



ご注意

- フィルター部を強く押さないでください。
- 付属のユニット清掃ブラシはプラズマクラスターイオン発生ユニットの電極部清掃用でありフィルター部のお手入れには使用しないでください。(フィルター部破損の原因)

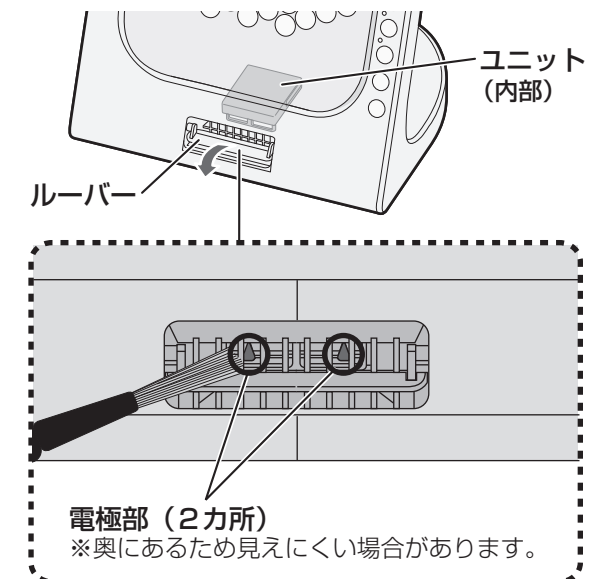


プラズマクラスターイオン発生ユニット お手入れ時期：2か月に1回程度

①プラズマクラスターイオン吹出口のルーバー
を開きます。

②吹出口格子部にユニット清掃ブラシを差し込み、
3回程度前後に動かして電極部(2カ所)の
汚れを取り除きます。

お手入れ時期：2か月に1回程度



ご注意

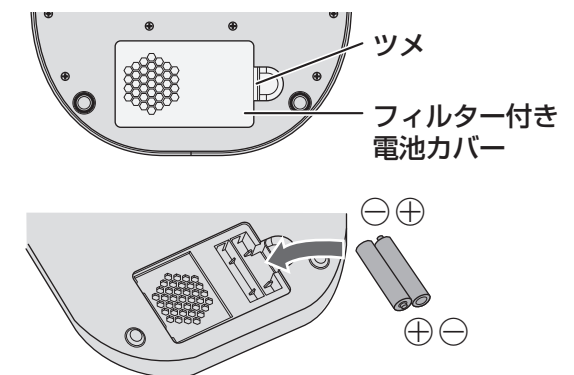
- ユニットは取りはずすことはできません。
- 付属のユニット清掃ブラシ以外(綿棒など)は使用しないでください。

電池の交換

①フィルター付き電池カバーの
ツメを外して本体から取りはずします。
(本体底面)

②単4形乾電池2本を入れます。
● ⊕⊕を正しく入れてください。
● ⊖側から入れてください。
● 交換時は同じ種類の新しい単4形乾電池を
2本同時に交換してください。

③フィルター付き電池カバーを
本体に取り付けます。



- 電池の交換後は、時刻を再設定してください。
- 付属の電池は動作確認用です。電池残量が少なくなっている場合があります。
- 充電式電池(Ni-Cd、ニッケル水素など)は使用しないでください。(誤動作の原因)

こんなときは？

修理依頼やお問い合わせの前にもう一度お調べください。

こんなとき	お調べください	参照ページ
運転しない。 操作できない。	● ACアダプターのプラグが接続されていますか？ ⇒ 正しく接続してください。	8
時計表示が00:00 と表示される。	● 電池が入っていますか？ ⇒ 電池を入れてください。 ● 電池残量がなくなっていますか？ ⇒ 新しい電池に交換し、再度時刻を設定してください。 ● 電池の⊕⊖が逆になっていませんか？ ⇒ 電池の向きを確認してください。	8、13
時刻設定ができない。	● LED照射中ではありませんか？ ⇒ LED照射をしていないときに時刻設定してください。 ● 電池残量がなくなっていますか？ ⇒ 新しい電池に交換し、再度時刻を設定してください。 ● 電池の⊕⊖が逆になっていませんか？ ⇒ 電池の向きを確認してください。	8、13
「ジージー」と音がする。	● プラズマクラスターイオンが発生するときの音で異常ではありません。	—
ウェイクアップモード が動作しない。	● 時刻設定がされていますか？ ⇒ 時刻設定をしてください。 ● 目覚まし時刻が現在時刻の30分以内になっていませんか？ ⇒ 目覚まし時刻が現在時刻の30分以内である場合、目覚まし時刻より前にLED照射は開始せず、目覚まし時刻にLED照射を開始し、目覚まし音が鳴ります。 ● ウェイクアップモード動作開始時に、ボタン操作またはLED照射プログラム運転をしている場合はウェイクアップモードが動作しません。	8、11
プラズマクラスター イオンの風が 弱くなった。	● フィルター部(吸込口)をふさいでいませんか？ ⇒ ふさいでいるものを取り除いてください。 ● フィルター部にほこり、汚れが付着していませんか？ ⇒ ほこり、汚れを取り除いてください。	12
プラズマクラスター イオンの風の においが気になる。	● プラズマクラスターイオン発生時に微量のオゾンが発生するため、においがすることがありますが、自然界に存在する濃度と同程度で、健康上支障はありません。	—
プラズマクラスター イオンの効果が 感じられない。	● 効果には個人差があり、効果があらわれにくい場合があります。 ● ユニットの電極部が汚れていませんか？ ⇒ お手入れをしてください。	13

エラー表示	お調べください	参照ページ
E : 01	● 付属品以外のACアダプターを使用していないですか？ ⇒ 付属のACアダプターを使用してください。 ● ACアダプターを抜いて差し込み、もう一度運転してください。くり返しエラー表示になるときは、使用を中止し、販売店にご相談ください。	8
E : 02	● プラズマクラスターイオンの送風ファンの異常によるエラーです。ACアダプターを抜いて再び差し込み、もう一度運転してください。くり返しエラー表示になるときは、使用を中止し、販売店にご相談ください。	8

仕様

形名	AD-BS02
電源	AC100-240V、50-60Hz (ACアダプター)
消費電力 (ACアダプター使用時)	約25W
製品質量	約1400g (単4形乾電池、ACアダプター除く)
外形寸法	(幅) 230mm (奥行) 194mm (高さ) 303mm (ACアダプター除く)
付属品	ACアダプター(ケーブル長さ：約1.8m)、 専用ゴーグル、ユニット清掃ブラシ、 単4形乾電池2個、取扱説明書(保証書付)

保証とアフターサービス

修理を依頼されるときは 持込修理

- 1 「こんなときは？」(14~15ページ)を調べてください。
- 2 それでも異常があるときは使用をやめて、必ずACアダプターをコンセントから抜いてください。
- 3 お買いあげの販売店にご連絡ください。

保証期間中

- 修理に際しましては、保証書をご提示ください。保証書の規定に従って修理させていただきます。

保証期間が過ぎているときは

- 修理すれば使用できる場合には、ご希望により有料で修理させていただきます。

便利メモ

お買いあげの際に記入されると便利です。

販売店名	
電話 () -	
お買いあげ日	年 月 日

修理料金のしくみ

- 修理料金は、技術料・部品代などで構成されています。

技術料	故障した製品を正常に修復するための料金です。
部品代	修理に使用した部品代金です。
検査費	故障診断を行うための料金です。故障の有無にかかわらずかかる料金です。

愛情点検



長期で使用の場合は商品の点検を！
こんな症状はありませんか？

- 電源ケーブルやACアダプターが異常に熱くなる。
- 本体が変形していたり、こげ臭いにおいがする。
- その他の異常や故障がある。

故障や事故の防止のため、使用を中止しACアダプターをコンセントから取りはずし、必ず販売店に点検をご依頼ください。なお、点検・修理に要する費用は販売店に、ご相談ください。

- 左記症状がなくても、お買いあげ後3~4年程度たちましたら、安全のため点検をおすすめします。点検費用については、販売店にご相談ください。

保証書(保証書は裏表紙にあります)

- **保証期間** … お買いあげ日から1年間です。(本体のみ)
保証期間中でも有料になることがありますので、保証書をよくお読みください。
- **無料保証規定**
 1. 取扱説明書の注意書きに従った使用状態で、保証期間内に故障した場合は、無料修理をさせていただきます。
 - 無料修理をご依頼になる場合には、商品に保証書の写しを添えていただきお買いあげの販売店にお申し付けください。
 2. ご転居の場合の修理依頼先などは、お買いあげの販売店または代理店にご相談ください。
 3. 保証期間内でも次の場合には原則として有料修理とさせていただきます。
 - 使用上の誤りおよび不当な修理や改造による故障および損傷
 - お買いあげ後の落下、使用場所の移動、輸送などによる故障および損傷
 - モーターなどの有寿命部品や消耗品の自然消耗、摩耗、劣化などによる製品の不具合
 - 火災、地震、水害、落雷、その他天変地異および公害、塩害、ガス害(硫化ガスなど)、異常電圧、指定外の使用電圧(電圧、周波数)などによる故障および損傷
 - 車両、船舶などに放置された場合に生ずる故障および損傷
 - 保証書の写しが添付されていない場合
 - 保証書に商品のシリアルNo.、ご購入店、ご購入日、お客様名の記入がない場合、またはそれらの記載があるレシートや領収書の添付がない場合
 - 保証書の文字を書き換えられた場合
 4. 保証書は再発行致しませんので大切に保管ください。

※この無料保証書規定は、保証書に明示した期間、条件のもとにおいて無料修理をお約束するための規定です。
本保証書を発行している者(保証責任者)、およびそれ以外の事業者に対するお客様の法律上の権利を制限するものではありません。
保証期間経過後の修理についてご不明の場合は、お買いあげの販売店にお問い合わせください。

修理メモ

目录 页

特点	18
安全注意事项	19
各部分名称	22
基本使用方法	24
· 使用前的准备工作	24
· 操作方法	25
保养维护	28
故障排除	30
规格	31
保修及售后服务	32
保修卡 (AD-BSC02)	封底

特点



“配备四种LED”

利用自主研发的透镜的效果，使波长为630nm的红色LED、波长为415nm/455nm的两种波长的蓝色LED、以及波长为845nm的近红外LED的光汇聚于面板前面，从而高效地传递光。



什么是“净离子群”技术

一项通过等离子体放电产生和释放出与自然界中的离子相同的正负离子的夏普独有技术。围绕等离子体团簇离子的水分子附着于肌肤表面形成“水分子层”，从而保留住角质层的水分，发挥“美肌效果”^{*1}。与自然界中存在的离子相同，并且明确说明了作用机制^{*2}，安全性也已得到了确认^{*3}。

LED × 净离子群 联合开发

“唤醒模式”

设定希望唤醒的时间后，将通过光和声音进行唤醒。从设定时间的30分钟之前开始，蓝光逐渐变亮。唤醒音可调节大小。

测试机构 *1: (株) 综合医学研究所 *2: 东北大学 电气通信研究所 *3: (株) LSI Medience

安全注意事项 请务必遵守

为了防止对用户造成人身伤害或财产损失，请务必遵守以下安全注意事项。

■ 对于错误使用时会导致的后果，按照如下方式分类并予以说明。

警告 表示“可能会导致死亡或重伤”的内容。	注意 表示“可能会导致负轻伤，或可能会导致蒙受财产损失”的内容。
------------------------------	---

■ 以如下图形符号，对要求遵守的内容种类予以说明。

表示“禁止”事项。	表示“必须执行”事项。
-----------	-------------

警告 为了防止因触电或漏电、起火等而引起的事故或受伤

- 禁止拆卸**
 - 请勿改造。非维修技术人员，请勿进行拆卸或维修（否则可能会导致火灾、触电、受伤）
如需维修，联系经销商或客户咨询窗口。封底
- 禁止在洗澡或淋浴时使用**
 - 请勿浸入水中，请勿淋湿
 - 请勿在浴室及潮湿场所(会淋到水的场所)使用、保管（否则可能会导致触电、短路、火灾、故障）
- 请勿让儿童独自使用，请保管在儿童接触不到的地方（否则可能会导致故障、受伤）
 - 如下人群请勿使用
 - 孕妇，生理期人群（由于激素均衡状态不稳定，可能会导致肌肤问题）
 - 伤口或湿疹、肿胀、严重晒伤等皮肤异常的患者 · 身体不适者
 - 饮酒者 · 过度疲劳者 · 颜面黑皮症患者 · 光过敏患者
 - 光闪烁诱发癫痫的患者 · 心脏病患者 · 面部神经痛患者
 - 眼睛瘙痒，疲劳及眼疾患者 · 因类固醇激素或肝功能障碍导致毛细血管扩张的患者
 - 如下部位请勿使用
 - 非指定部位 · 做过手术的部位
 - 请勿在100~240V以外的交流电压下使用
 - 请勿损坏电源线、请勿使用已损坏的电源线
请勿对其进行加工及强行弯曲、拉伸、扭曲等
请勿在其上方压放重物或令其被夹（否则可能会导致火灾、触电）
 - 请勿用湿手插拔AC适配器（否则可能会导致触电、短路、起火、受伤）
 - 请勿插入太多插头（否则可能会导致火灾、触电）
 - 当AC适配器插入插座后松动时，请勿继续使用（否则可能会导致触电、短路、起火）
 - 请勿将发夹或铁丝等异物插入出风口或进风口（否则可能会导致触电、受伤、异常动作）
 - 请在婴幼儿接触不到的范围内使用（否则可能会导致触电、受伤）

安全注意事项 请务必遵守

为了防止对用户造成人身伤害或财产损失，请务必遵守以下安全注意事项。

■ 对于错误使用时会导致的后果，按照如下方式分类并予以说明。



警告 表示“可能会导致死亡或重伤”的内容。



注意 表示“可能会导致负轻伤，或可能会导致蒙受财产损失”的内容。

■ 以如下图形符号，对要求遵守的内容种类予以说明。



表示“禁止”事项。



表示“必须执行”事项。



警告

为了防止因触电或漏电、起火等而引起的事故或受伤



- LED照射时，请务必戴上附带的专用护目镜并闭上眼睛
(否则可能会导致眼部问题)
使用唤醒模式时，无需使用附带的专用护目镜
- 初次使用及皮肤敏感人群需缩短使用时间，并且在使用过程中观察皮肤的状况
(否则可能会导致皮肤问题)
- 请取下框架眼镜或隐形眼镜后再使用
(否则可能会导致事故或导致眼部问题或受伤)
- 请取下耳环及项链等贵金属后再使用
(否则可能会导致事故或导致皮肤问题或受伤)
- 请将电池放置于儿童接触不到的地方
万一被儿童吞服，请立即就医
(否则可能会导致事故或受伤)
- 电池可能因使用不当而泄露，可能会弄脏您的皮肤或衣服，并可能引起爆炸或起火，因此请遵守如下几点 (否则可能会导致事故或受伤)
 - 漏出的液体进入眼睛时，用清水冲洗并立即就医 (否则可能会导致事故、或受伤)
 - 身体或衣物沾染上漏出的液体时，立即用水仔细冲洗 (否则可能会导致问题)
 - 请勿将其放入水中或火中，或拆解、或使端子发生短路 (否则可能会导致事故)
 - 请勿使用可充电电池 (否则可能会导致事故)
- 请务必使用附带的 AC 适配器 (否则可能会导致火灾、触电、故障)
- 请将AC适配器完全插入插座 (否则可能会导致触电、冒烟、起火)
- 应定期清除AC适配器上的灰尘等 (否则可能会导致火灾)
- 如下人群务必遵医嘱使用
 - 哮喘患者
(由于持续吹出微风，有可能会出现咳嗽等症状)
 - 正在服药的人群、过度疲劳的人群
(否则可能会导致肌肤或身体不适)
- 眼睛、皮肤、身体感觉异常或疼痛时，请立即停止使用并咨询专业医师
(可能发生眼睛、肌肤、身体问题)
肌肤状态也会因身体状况而异。请在使用的同时观察肌肤状况



拔出插头

- 清理时，务必先停止运转，然后拔出AC适配器
(否则可能会导致触电、受伤)
- 发生异常时 (焦味等)，先停止运转，然后拔出AC适配器
(否则可能会导致火灾、触电)



注意

为了防止发生触电或火灾等事故或受伤



- 电池的使用方法不当有可能会引发爆炸或起火
此外，还有可能发生漏液而腐蚀设备，或弄脏手及衣物等
应做到如下几点 (否则可能会导致故障、问题)
 - 装入时，请保证⊕⊖位置正确
 - 请勿将无法使用的电池放置于设备中
- LED照射时，若附近有人，应谨慎使用
- 需间隔一段时间后才能使用于剃须、脱毛处理后的部位



- 请勿将其用于肌肤和头皮护理、唤醒 (光唤醒) 以外的用途
(否则可能会导致肌肤或身体问题)
- LED照射时，请勿直视LED光照排灯
(否则可能会导致眼部问题)
- LED照射时，请勿将面部过于靠近LED光照排灯
(否则可能会导致眼部问题)
- 应避免机身或AC适配器掉落、碰撞、遭受强烈冲击
(否则可能会导致故障、受伤)
- 附带的专业护目镜仅限在LED照射时使用
(不当使用可能会导致受伤)
- 避免LED光照排灯的旋转超过旋转范围
(否则可能会导致破损，且有产品倾倒之虞)
- 请勿在机身及LED照射面板之上放置物体
(否则可能会导致故障、受伤)
- 请勿在不稳定的地方使用，应将其放置于牢固稳定的水平地方
(否则可能会因掉落而导致受伤或使产品破损)
- 请勿使用充电式电池 (Ni-Cd、镍氢等)
(否则可能会导致本产品错误工作)



拔出插头

- 拔出AC适配器时，请务必握住AC适配器机身拔出
(否则可能会导致触电、短路、起火)
- 长期不用时，应拔出AC适配器
(否则可能会因绝缘劣化而导致触电、漏电、火灾)

各部分名称

前面

LED光照排灯

操作部 第24~27页

- LED电源按钮
- 确定按钮
- 时钟按钮 (唤醒灯 (白色))
- 净离子群离子按钮 (净离子群离子灯 (蓝色))
- UP按钮
- DOWN按钮

显示部

- ① 设定LED照射程序时 显示程序编号。 第25, 26页
- ② LED照射程序正在运行 显示LED照射的剩余时间。 第26页
- ③ 设定时间时、显示时钟时、设定唤醒模式时 显示时间。 第24, 27页

导风板

净离子群离子吹出口

背面

镜子
旋转LED光照排灯即可作为桌面镜子使用。

电源插口

底面

带过滤器的电池盖

过滤器部分

LED光照排灯的旋转范围

最多旋转到这个位置

最多旋转到这个位置

- 注意**
- 避免LED光照排灯的旋转超过旋转范围 (否则可能会导致故障、受伤)
 - 请勿使劲旋转LED光照排灯, 请缓慢使其旋转 (否则可能会导致故障、受伤)

附件

- 专用护目镜
- 组件清洁用毛刷
- AC适配器
- 使用说明书 (附带保修卡)

基本使用方法

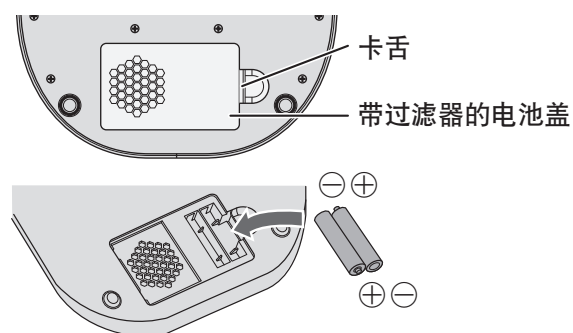


使用前的准备工作

将7号电池装入机身（底部）

※本产品不含7号电池，请另外购买。

- 取下带过滤器的电池盖的卡舌，并将其从机身上移除。（机身底面）
- 装入两个7号电池。
 - 装入时，请保证⊕⊖位置正确。
 - 请从⊖侧开始装入。
- 将带过滤器的电池盖安装在机身上。

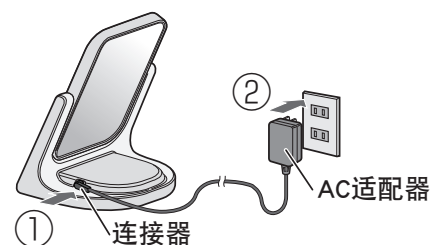


注意

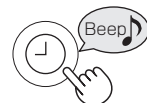
- 如果未装入7号电池将无法存储时间，因此，需拔出AC适配器后重置时间。

机身连接电源

- 将连接器插入机身的电源插口。
- 将AC适配器的插头插入插座。
 - 拔出连接器时，同时向上方旋转会更容易拔出。



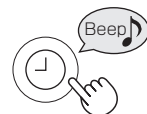
时间设定



- ① 长按时钟按钮约5秒，显示部的时间显示闪烁。



- ② 利用UP/DOWN按钮设定时。长按UP/DOWN按钮可快进。



- ③ 按下时钟按钮后，显示部的分显示闪烁。



- ④ 利用UP/DOWN按钮设定分。长按UP/DOWN按钮可快进。



- ⑤ 长按时钟按钮约5秒，时间设定完成。

- 如果无法显示时钟

请查看“故障排除”。 [第30页](#)

操作方法（1）

关于LED照射程序

程序名称	点亮LED	时间（分钟）
P-01	红色LED+蓝色LED+近红外线LED	10
P-02	红色LED+近红外线LED	10
P-03	蓝色LED+近红外线LED	10
P-04	红色LED+蓝色LED	10
P-05	红色LED	10
P-06	蓝色LED	10

注意

- LED照射时，请务必戴上附带的专用护目镜并闭上眼睛
- 请放置于牢固稳定的水平地方（否则可能会因掉落而导致受伤或使产品破损）

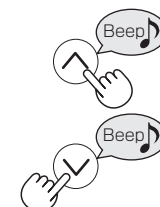
用于面部



用于头皮



静音模式的设定



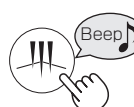




同时长按UP/DOWN按钮约2秒可以消除操作音。在静音模式设定下，唤醒模式也会发出唤醒音。

- 再一次同时长按UP/DOWN按钮约2秒，将发出操作音。

基本使用方法

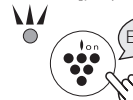

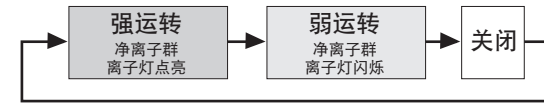

操作方法 (2)

照射LED时

- ①按下LED电源按钮后，显示部上将显示程序名称。
 
- ②按压UP/DOWN按钮选择程序。
 **第25页**
- ③调整LED光照排灯的照射角度及照射距离。
照射距离：10cm~30cm（于面部）
10cm~20cm（于头皮）
- ④按下确定按钮，倒计时5秒后开始LED照射。
 
 - LED照射过程中，显示部会显示剩余时间。
<例> 剩余照射时间为7分35秒
 - LED照射过程中按下确定按钮，将暂停/重新开始LED照射。
 - LED照射过程中按下LED电源按钮，LED照射结束。

• 照射LED时，请务必戴上附带的专用护目镜并闭上眼睛。

使用净离子群离子时

- ①按下净离子群离子按钮将开始运转。
 
- ②每次按下净离子群离子按钮都将按照以下顺序切换运转。

- ③请利用导风板调整风向。


- 净离子群离子将在运转开始后的1个小时内自动结束运转。
- 可以单独使用净离子群离子，也可以与LED照射同时使用。
- 照射LED时，请务必戴上附带的专用护目镜并闭上眼睛。

注意

- 如果在机身附近使用含硅化妆品等*，会导致硅附着在机身内部从而难以产生净离子群离子，因此请及时保养和维护装置。
第29页

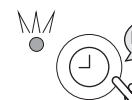









*护发产品（发梢分叉修复液、摩丝、护发素等）、化妆品、除汗剂、防静电剂、防水喷雾、上光剂、玻璃水、化学抹布、石蜡等

注意





- ! 请务必使用附带的AC适配器
【否则可能会导致火灾、触电、故障】

使用唤醒模式时

【1】唤醒时间的设定



- ①按下时钟按钮，显示部的时间显示闪烁。唤醒时间设定过程中，唤醒灯闪烁。
 
 - 默认设置为 7:00。
- ②利用UP/DOWN按钮设定时。长按UP/DOWN按钮可快进。
 
- ③按下时钟按钮后，显示部的分显示闪烁。
 
- ④利用UP/DOWN按钮设定分。长按UP/DOWN按钮可快进。
 
- ⑤按下时钟按钮后，唤醒时间的设定完成。
 
 - 若20秒左右时间内无操作，唤醒时间的设定不会发生改变，将切换为时钟显示。

【2】唤醒模式的设定

- ①长按确定按钮约2秒，设定完成，唤醒灯点亮，设置时间显示约2秒。
 
 - 再次长按确定按钮约2秒，设定解除。
 - 如需减小唤醒音的音量
- ②长按DOWN按钮约2秒，设定完成，显示部右下角点亮。如需解除设定，长按DOWN按钮约2秒。
 

● 唤醒模式的工作

从唤醒时间前的30分钟开始LED照射，并逐渐变亮到唤醒时间后发出唤醒音。

- 唤醒时间10分钟过后，自动结束LED照射及唤醒音。
- 按下LED电源按钮或确定按钮，将结束LED照射及唤醒音。
 

注意

- 请提前设定好时间。**第24页**
- 唤醒模式工作时，请勿直视LED照射。此外，通过光和声音唤醒后，请迅速按下LED电源按钮或确定按钮以结束LED照射。
- 如果唤醒时间在当前时间的30分钟以内，则LED照射不会在唤醒时间之前开始，到唤醒时间时才会开始LED照射并发出唤醒音。
- 请调整LED光照排灯的照射角度及照射距离。若机身放置位置高于面部，请将其安装在不会掉落到面部的地方。（否则可能会导致受伤）

● 设定了唤醒模式却未启动

请查看“故障排除”。**第30页**

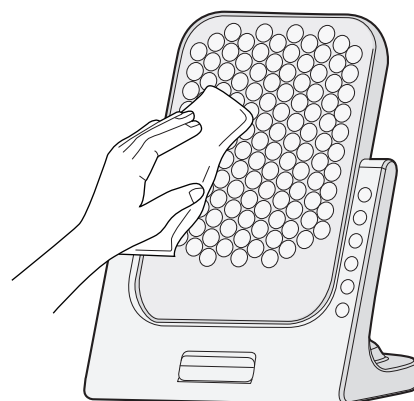
保养维护

日常保养维护

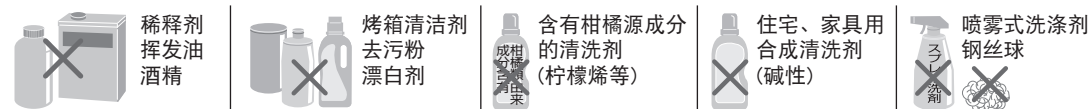
机身和附件 清理周期：脏污后即清理

用柔软的布擦拭表面。
任由化妆品等附着在机身上会导致变色、开裂。

污垢难以去除时，请用水或稀释后的中性清洗剂沾湿拧干后的布擦拭，需仔细擦拭至无清洗剂残留。

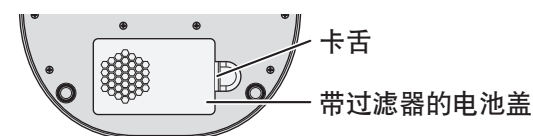


在清理机身及附件时，请勿使用如下物品。
(否则可能会导致表面变色、破裂，或因液体渗入内部(精密部分)而导致故障)

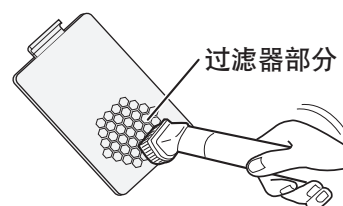


带过滤器的电池盖 清理周期：每周1次左右

①取下带过滤器的电池盖的卡舌，
并将其从机身上移除。
(机身底面)



②请用吸尘器去除过滤器部分上的灰尘。



③将带过滤器的电池盖安装在机身上。

注意

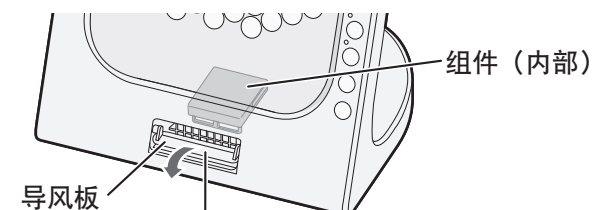
- 请勿强力按压过滤器部分。
- 附带的组件清洁用毛刷用于清洁净离子群离子产生组件的电极部分，勿用于过滤器部分的清理。(否则可能会导致过滤器部分破损)

注意

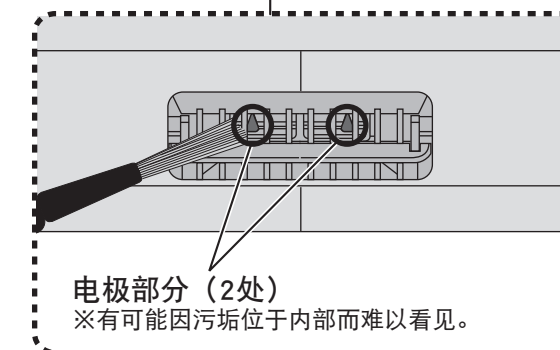
保养维护时务必断拔AC适配器
拔出插头
【否则可能会导致触电、受伤】

净离子群离子产生组件 清理周期：每2个月1次左右

①打开净离子群离子吹出口的导风板。



②将组件清洁用毛刷插入出风口的网格中，
前后移动3次左右以去除电极部分(2处)
的污垢。

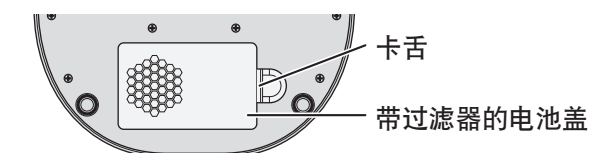


注意

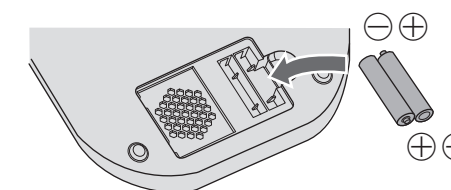
- 组件无法取下。
- 请勿使用非附带的组件清洁用毛刷(棉棒等)。

电池的更换

①取下带过滤器的电池盖的卡舌，
并将其从机身上移除。
(机身底面)



②装入两个7号电池。
● 装入时，请保证⊕⊖位置正确。
● 请从⊖侧开始装入。
● 更换时，请同时更换上2个同一种新7号电池。



③将带过滤器的电池盖安装在机身上。

- 更换电池后，请重新设定时间。
- 请勿使用充电式电池(Ni-Cd、镍氢等)。(否则可能会导致本产品错误工作)

故障排除

在送修或咨询前，请再次进行如下检查。

这种情况下	请检查	参考 页面
不运转。 无法操作。	<ul style="list-style-type: none"> ● 是否AC适配器的插头已经连接？ ⇒ 请正确连接。 	24
时钟显示显示为00:00。	<ul style="list-style-type: none"> ● 是否装入了电池？ ⇒ 请装入电池。 ● 是否电池还有电量？ ⇒ 请更换为新电池，并重新设定时间。 ● 电池的⊕⊖是否装反？ ⇒ 请确认电池的朝向。 	24、29
无法设置时间。	<ul style="list-style-type: none"> ● 是否是在LED照射中？ ⇒ 请在LED不发光时设定时间。 ● 是否电池还有电量？ ⇒ 请更换为新电池，并重新设定时间。 ● 电池的⊕⊖是否装反？ ⇒ 请确认电池的朝向。 	24、29
发出“唧唧”的声音。	<ul style="list-style-type: none"> ● 这是产生净离子群离子时会发出的声音，并非异常。 	—
唤醒模式不工作。	<ul style="list-style-type: none"> ● 是否设定了时间？ ⇒ 请设定时间 ● 唤醒时间是否在当前时间的30分钟以内？ ⇒ 如果唤醒时间在当前时间的30分钟以内，LED照射不会在唤醒时间之前开始，到唤醒时间时才会开始LED照射并发出唤醒音。 ● 唤醒模式开始工作时，若按钮操作或LED照射程序已在运行，则唤醒模式不工作。 	24、27
净离子群离子风变弱了。	<ul style="list-style-type: none"> ● 过滤器部分（进风口）是否堵塞？ ⇒ 请去除堵塞物。 ● 进风口的过滤器部分上是否有灰尘、污垢附着？ ⇒ 请去除灰尘、污垢。 	28
出风口有异味。	<ul style="list-style-type: none"> ● 产生净离子群离子时，会产生微量的臭氧，所以会有一些气味从出风口吹出，不过，因为其浓度与大自然中存在的浓度相当，所以对健康并无影响。 	—
无法感受到净离子群离子的效果。	<ul style="list-style-type: none"> ● 效果因人而异。有时可能不易表现出效果。 ● 组件的电极部分是否有污垢？ ⇒ 请清理。 	29

错误显示	请检查	参考 页面
E: 01	<ul style="list-style-type: none"> ● 是否使用了附件以外的AC适配器？ ⇒ 请使用附带的AC适配器。 ● 请拔下AC适配器后再插入，并再次运转。 当反复显示出错时，请立即中止使用并向经销商咨询。 	24
E: 02	<ul style="list-style-type: none"> ● 净离子群离子的送风风扇异常导致的错误。 请拔下AC适配器后重新插入，并再次运转。 当反复显示出错时，请立即中止使用并向经销商咨询。 	24

规格

型 号	AD-BSC02
电 源	100-240V~, 50 / 60Hz (AC适配器)
耗 电 量 (使用AC适配器时)	约25W
产 品 重 量	约1400g (7号电池、AC适配器除外)
外 形 尺 寸	(宽) 230mm (长) 194mm (高) 303mm (AC适配器除外)
附 件	AC适配器 (电线长度: 约1.8m)、专用护目镜、 组件清洁用毛刷、使用说明书 (附带保修卡)

保修及售后服务

申请维修时 送修

- 1 请实施“这种情况下”的各项检查 第30,31页
- 2 如果检查后仍存在异常，请停止使用，并务必从插座上拔下AC适配器。
- 3 请联系经销商。

在保修期内

- 维修时请出示保修卡原件及1份复印件。我们将按照保修卡的规定进行维修。

超过保修期时

- 如果设备可以修好正常使用，我们将按照您的要求有偿维修。

小贴士

购买时填写上相关信息将便于以后使用。

经销商名称
电 话 () —
购买日期 年 月 日

维修费用的构成

- 维修费用包含技术费、零件费等。

技术费	将故障产品修复至正常所产生的费用。
零件费	维修所用零件的费用。
检测费	故障诊断费用。 无论是否存在故障都需收取费用。

爱护检查



长期使用的产品需要检查！
是否存在下述现象？

- 电源线或AC适配器异常发热。
- 机体已变形或散发出焦臭气味。
- 存在其他异常情形或故障。

为防止故障及事故的发生，请停止使用并从插座上拔下AC适配器，务必委托经销商进行检查。此外，关于检查及维修所需费用，请咨询经销商。

- 如果您的设备已购买3~4年左右，即使没有左侧所述现象，我们也建议您进行安全性检查。维修费用请咨询经销商。

保修卡

- 保修卡在封底。
- 保修期 … 自购买之日起1年。
即使是在保修期内也可能出现收费的情形，请仔细阅读保修卡。
- 免费保修规定
 1. 在按照使用说明书的提示正常使用的情况下，如果本产品在本保修期内发生了故障，我们将为您免费维修。
 - 如果您想要申请免费维修，请在产品中附上保修卡原件及1份复印件并联系经销商。
 2. 关于维修申请等，请咨询您的经销商或代理商。
 3. 即使是在保修期内，如下情形原则上也会收取费用。
 - 错误使用、不当维修以及改造导致的故障和损坏
 - 购买产品后，因使用场所的改变、运输中所造成的撞击，碰撞而导致的故障及损坏
 - 因电机等有使用寿命的部件及耗材的自然消耗、磨损、劣化等而发生的故障
 - 火灾、地震、水灾、雷击、其他天灾地变以及公害、盐害、气体危害(硫化气体等)、使用异常电压及非指定使用电压(电压、频率)等导致的故障及损坏
 - 放置于车辆、船舶等上时因高温，高湿等导致的故障及损坏
 - 未附有保修卡原件及复印件
 - 保修卡上未填写产品序列号No.、经销店名称、购买日期、用户姓名，或未附有填写有这些信息的收据或发票
 - 保修卡的文字有涂改
 4. 保修卡不补发，请妥善保管。

※该免费保修规定是一项承诺在保修卡标明的期限、条件下进行免费维修的规定。
根据该免费保修规定，本保修卡并不限制本保修卡发行者（保修责任人）以及本产品的其他经销商的客户在法律上应有的权利。
如果您对超过保修期后的维修事宜有疑问，请咨询经销商。

维修记录

CONTENTS

Page

FEATURES	34
IMPORTANT SAFETY INSTRUCTIONS	35
PART NAME	38
BASICS OF HOW TO USE	40
· Preparations before use	40
· How to operate	41
MAINTENANCE	44
TROUBLESHOOTING	46
SPECIFICATIONS	47
WARRANTY AND AFTER-SALES SERVICE	48

FEATURES

**"Equipped with 4 types of LEDs"**

Due to the effects of the lenses that Sharp developed (red LEDs at a wavelength of 630 nm, blue LEDs at 2 wavelengths (415 nm and 455 nm) and near-infrared LEDs at a wavelength of 845 nm), you can focus the light on the front of the panel and use the light efficiently.

**What is "Plasmacluster" technology?**

Sharp's proprietary technology uses plasma discharge to create and discharge the same positive and negative ions that are in nature. Water molecules that contain Plasmacluster ions adhere to the surface of the skin and form a water molecule coating that retains moisture in the keratin layer and produces the effect of beautiful skin ^{*1}. The ions are the same as those that exist in nature, the mechanism of action has also been clarified ^{*2}, and the safety has been confirmed ^{*3}.

LED x Plasmacluster joint development

"Wake-up mode"

If you set the time you want to wake up, it will wake you up with light and sound. The blue light will gradually brighten from 30 minutes before the set time. The alarm sound can be adjusted to small or large.

Testing institution *1: Sogo Ikagaku Kenkyusho KK
*2: Tohoku University, Research Institute of Electrical Communication
*3: LSI Medience Corporation

IMPORTANT SAFETY INSTRUCTIONS**Please comply with this strictly**

To prevent injuries or damage to property, it's imperative to observe the following precautions.

■ The consequences of improper use are classified as follows.

⚠ WARNING Indicates the content that may cause death or heavy injury. **⚠ CAUTION** Indicates the content that may cause light injury or loss of property.

■ The rules that should be complied with are indicated with the following "signs" (icons).

⊘ Indicates the prohibited item. **!** Indicates to-do.

⚠ WARNING To prevent an accident and an injury by an electric shock and a short circuit, the ignition.

Disassembly prohibition

- **Will not be modified. Only qualified personnel should perform disassembly and repair.**
(Doing so could lead to fire, shock, or injury.)



Use prohibition in the water hole

- **Do not dip the product in water or pour water on it.**
- **Do not use this appliance near bathtubs, showers, basins or other vessels containing water.**
(Doing so could lead to shock, short, fire, or failure.)



- **Do not allow a child to use appliance by themselves, Do not store or use within reach of a children.** (Doing so could lead to failure or injury.)

- **Persons who should not use product it should not be used for.**

· **Persons that are pregnant, Persons that are menstruating**
(may cause skin troubles as hormone balance is unstable)
· **Persons with head injury, rash, excessive burns, or other skin abnormality and the persons extremely exhausted** · **Persons who are unwell** · **Persons who are drunk** · **Persons extremely exhausted**
· **Persons who have facial melanosis** · **Persons who have photosensitivity** · **Persons who have epileptic seizures that are triggered by flashing lights** · **Persons who have heart disease**
· **Persons who have facial neuralgia** · **Persons who have eye problems** · **Persons who have telangiectasis due to steroid hormones or impaired liver function**

- **Persons who should not use areas it should not be used for.**
· **Areas other than the specified areas** · **Areas where you have had surgery**

- **Do not use with voltage that is not AC 100-240 V.**

- **Do not damage the power cable, and do not use a damaged power cable. Do not modify it, bend it excessively, pull it, or twist it, etc. Do not place heavy objects on it or allow it to be pinched.**
(Doing so could lead to fire, shock.)

- **Do not plug or unplug the AC adapter with wet hands.**
(Doing so could lead to electric shock, short circuits, fire, or injuries)

- **Don't plug the device into multi-outlet extension cords or power strips.**
(Doing so could lead to fire, shock.)

- **Do not use if the AC adapter insert area is loose.**
(Doing so could lead to electric shock, short circuits, or fire)

- **Do not put foreign objects such as pins or wires into the air outlet or air inlet.**
(Doing so could lead to electric shock, injuries, or malfunctions)

- **Use out of the reach of children.**
(Doing so could lead to electric shock, or injury.)

IMPORTANT SAFETY INSTRUCTIONS

Please comply with this strictly

To prevent injuries or damage to property, it's imperative to observe the following precautions.

■ The consequences of improper use are classified as follows.



WARNING Indicates the content that may cause death or heavy injury.



CAUTION Indicates the content that may cause light injury or loss of property.

■ The rules that should be complied with are indicated with the following "signs" (icons).



Indicates the prohibited item.



Indicates to-do.



WARNING To prevent an accident and an injury by an electric shock and a short circuit, the ignition.



- **When the LED program is on, put on the exclusive goggles that were provided, and always close your eyes.** (Otherwise it could lead to eye problems)
When using wake-up mode, you don't need the exclusive goggles that were provided.
- **If you are a new user or if you have sensitive skin, you should limit your use to short time while watching how your skin is affected.** (Otherwise it could lead to skin trouble)
- **Remove glasses and contacts, etc. before use.** (Doing so could lead to accidents or problems)
- **Remove metal items such as earrings or necklaces before use.** (Doing so could lead to accidents or problems)
- **Keep batteries out of the reach of children. If a child swallows anything, consult a doctor immediately.** (Doing so could lead to accidents or problems)
- **Batteries may leak due to improper use, which may cause skin and clothing damage. Observe the following as it may cause stains, rupture or ignition.** (Doing so could lead to accidents or problems)
 - **If leaked battery fluid gets into your eyes, rinse with clean water, and get diagnosed by a doctor quickly to avoid causing impairment.** (Doing so could lead to accidents or problems)
 - **If leaked fluid gets on your body or clothes, rinse it immediately and thoroughly with water.** (Doing so could lead to problems)
 - **Do not place in water or fire, do not dismantle, and do not cause the terminal to short circuit.** (Doing so could lead to accidents)
 - **Do not use rechargeable batteries.** (Doing so could lead to accidents)
- **Be sure to use the included AC adapter** (Doing so could lead to fire, electric shock, and breakdown)
- **Insert the AC adapter plug firmly all the way into the power outlet.** (Doing so could lead to electric shock, smoke, or fire)
- **Regularly remove dust, etc. from the AC adapter.** (Doing so could lead to fire)
- **The following people should always consult with a doctor before using the product.**
 - **Persons with asthma**
(To avoid concerns about symptoms such as coughing, due to the slight amount of air that is continuously blowing)
 - **Persons who are taking medications or feel extremely exhausted**
(Doing so could lead to skin problems or physical problems)
- **If you feel pain in your eyes, skin, or body, or if you feel any abnormalities, stop use immediately and consult a medical specialist.**
(To avoid concerns about eye problems, skin problems, or physical problems)
The condition of your skin may also vary depending on the condition of your body. Please use the product while watching how your skin is affected.



Unplug the product

- **Before doing maintenance, stop operation and always unplug the AC adapter.** (Doing so could lead to electric shock, or injury.)
- **If there are any abnormalities (burning odors, etc.), stop operation and unplug the AC adapter.** (Doing so could lead to fire or electric shock)



CAUTION To prevent an accident and an injury by an electric shock the fire.



- **If you use the batteries in an incorrect way, it may cause breaking or fire. Also, if battery fluid leaks, it may cause the device to corrode and get your hands and clothing, etc. dirty. Make sure to do the following.** (Doing so could lead to failure or problems)
 - Insert the batteries with ⊕ and ⊖ in the correct locations.
 - Do not leave unusable batteries inside the device.
- **If people are near the device when the LED is on, be careful when using it.**
- **For the areas where you have removed hair or shaved, wait a while before using.**



- **Do not use it for any purpose other than skin or scalp maintenance or to wake up (optical alarm).** (Otherwise it could lead to skin trouble on the body.)
- **When the LED is on, don't look directly at the LED light therapy panel.** (Otherwise it could lead to eye problems)
- **When the LED is on, don't put your face too close to the LED light therapy panel.** (Otherwise it could lead to eye problems)
- **Don't drop the main unit or AC adapter, don't hit them against anything, and don't apply strong impacts.** (Doing so could lead to failure or injury.)
- **Don't use the exclusive goggles that were provided unless the LED is on.** (Doing so could lead to injury.)
- **Don't rotate the LED light therapy panel beyond its rotation range.** (Doing so could lead to damage or tipping the product over)
- **Don't put things on top of the main unit or the LED light therapy panel.** (Doing so could lead to failure or injury.)
- **Don't use it in an unstable location. Place it in a solid and stable flat location.** (Doing so could lead to injuries or product damage due to the product falling)
- **Don't use rechargeable batteries (nickel cadmium, nickel metal hydride, etc.).** (Doing so could lead to malfunctions)

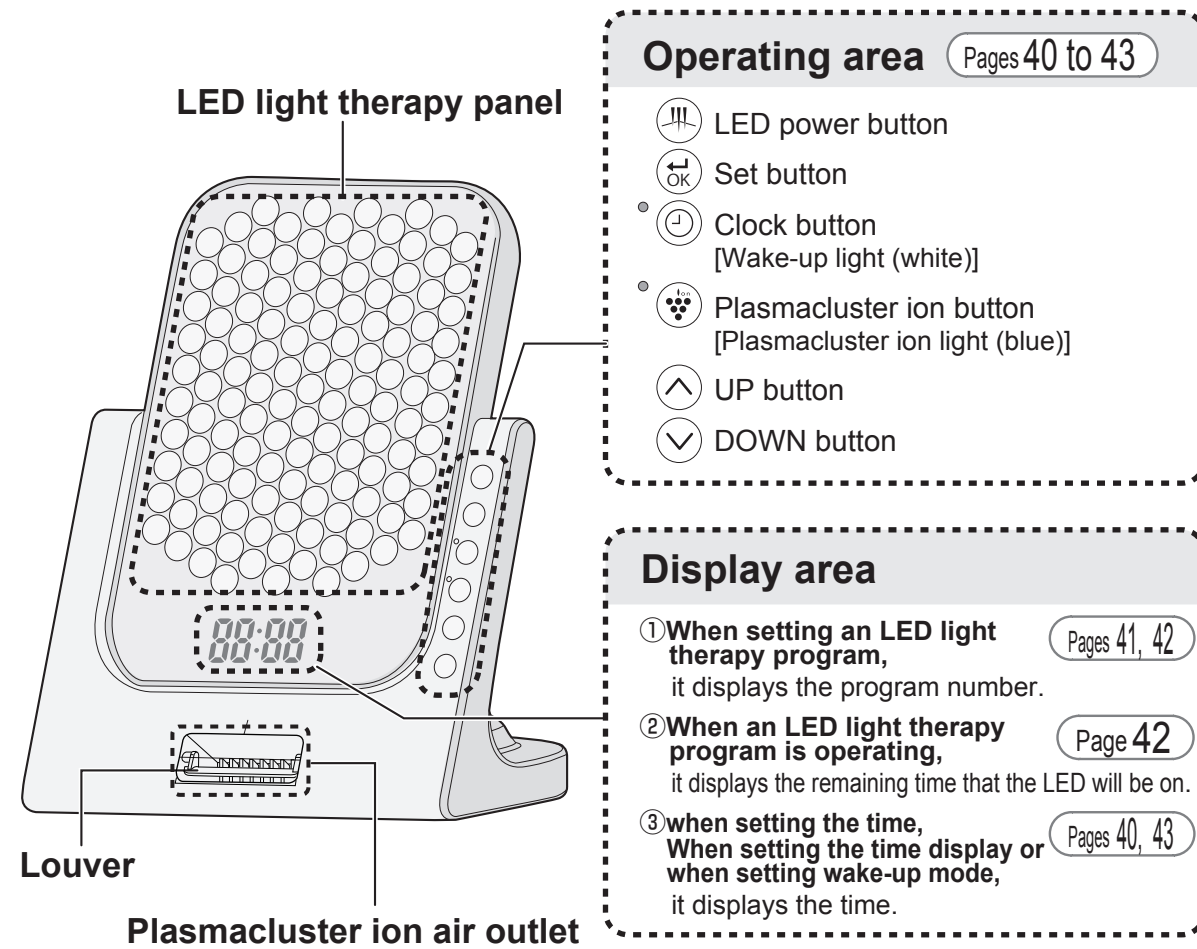


Unplug the product

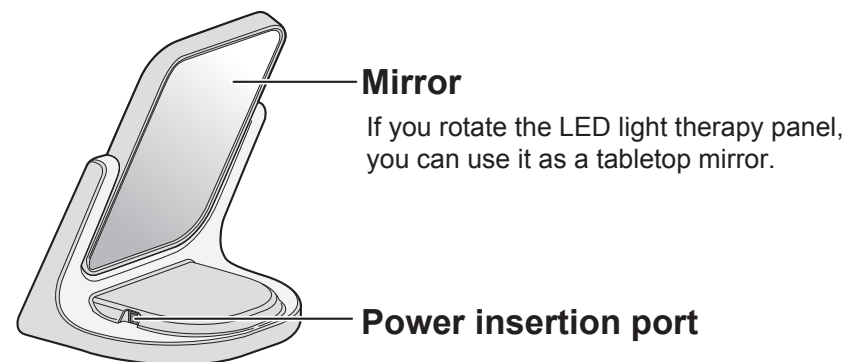
- **When unplugging the AC adapter, always hold the main AC adapter unit while unplugging.** (Doing so could lead to electric shock, short circuits, or fire)
- **If you aren't going to use it for a long time, unplug the AC adapter.** (Doing so could lead to electric shock, electric leakage, or fire due to insulation degradation)

PART NAME

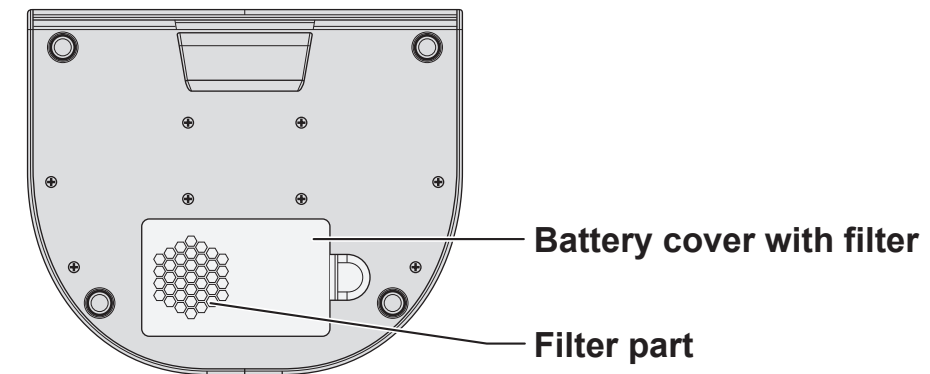
FRONT



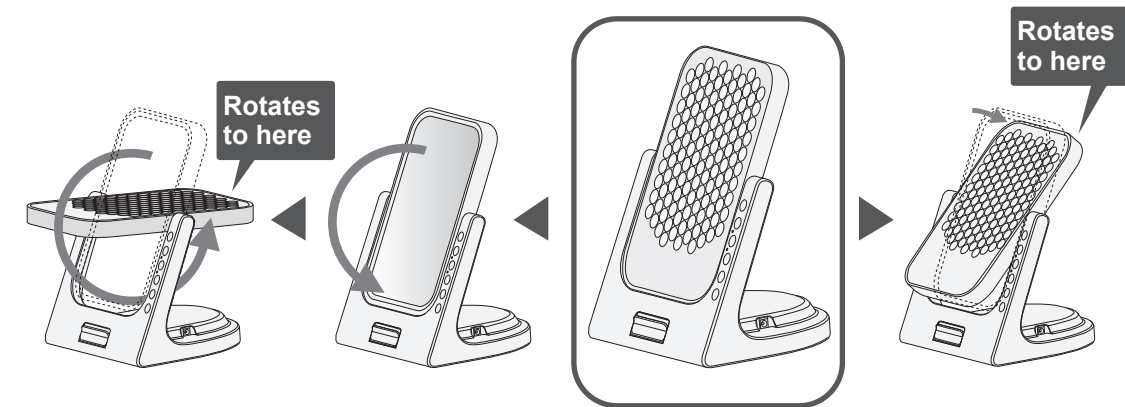
BACK



BOTTOM



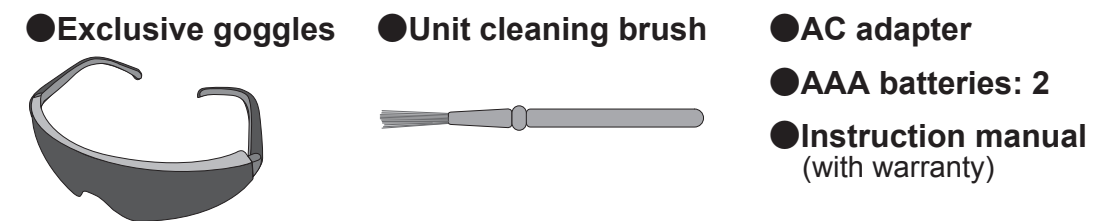
LED light therapy panel rotation range



NOTE

- Do not rotate the LED light therapy panel beyond its rotation range. (Doing so could lead to failure or injury.)
- Do not use force when you rotate the LED light therapy panel. Rotate it slowly. (Doing so could lead to failure or injury.)

ACCESSORIES



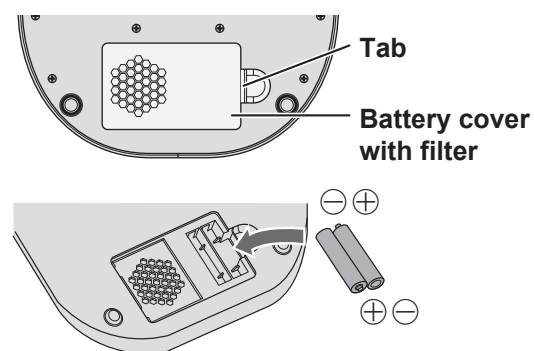
BASICS OF HOW TO USE

CAUTION
 Always use the AC adapter that was provided.
 [Doing so could lead to fire, electric shock or failures]

Preparations before use

Insert AAA batteries into the main unit (bottom).

- Remove the tab on the battery cover with filter and remove it from the main unit. (Bottom of the main unit)
- Insert 2 AAA batteries.
 - Insert the batteries with ⊕ and ⊖ in the correct locations.
 - Insert batteries from the ⊖ side.
- Put the battery cover with filter back on the main unit.

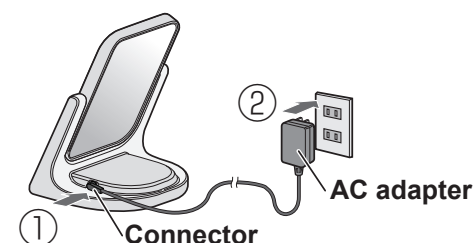


NOTE

- If you don't insert the AAA batteries, the time will not be stored. So if you unplug the AC adapter, the time will be reset.

Connect power to the main unit

- Insert the connector into the power insertion port on the main unit.
- Insert the AC adapter plug into the power outlet.
 - When pulling out the connector, rotate the connector upward and pull it out.



Setting the time



- If you **hold down** the clock button for **approx. 5 seconds**, the hour display will flash in the display area.



- Use the up/down buttons to set the hour. If you hold down the up button or down button, it will fast forward through the numbers.



- If you push the clock button, the minute display will flash in the display area.



- Use the up/down buttons to set the minute. If you hold down the up button or down button, it will fast forward through the numbers.



- If you **hold down** the clock button for **approx. 5 seconds**, the time setting will be complete.

- If the clock cannot be displayed

Please check the TROUBLESHOOTING section. Page 46

How to operate (1)

LED light therapy programs

Program name	LEDs that are lit	Time (minutes)
P-01	Red LED + blue LED + near-infrared LED	10
P-02	Red LED + near-infrared LED	10
P-03	Blue LED + near-infrared LED	10
P-04	Red LED + blue LED	10
P-05	Red LED	10
P-06	Blue LED	10

NOTE

- When the LED is on, put on the exclusive goggles that were provided, and always close your eyes.
- Place it in a solid and stable flat location. (Doing so could lead to injuries or product damage due to the product falling.)

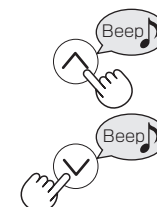
For face



For scalp



Setting silent mode



You can mute the operating sound by **holding down** the up and down buttons at the same time for **approx. 2 seconds**.








In wake-up mode, the alarm sound will still ring even if silent mode has been set.

- If you **hold down** the up and down buttons at the same time for **approx. 2 seconds** again, the operating sound will turn back on.

BASICS OF HOW TO USE

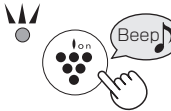
How to operate (2)

When the LED is on

- ① When you push the LED power button, the program name will be displayed in the display area.  
- ② Push the up/down buttons to select the program.  Page 41
- ③ Adjust the LED light therapy panel angle and the distance from the panel.
Distance from the panel : 10 to 30 cm (For face)
10 to 20 cm (For scalp)
- ④ If you push the set button and count for 5 seconds, the LED will turn on. 
 - While the LED is on, the remaining time will be displayed in the display area. <Example>
If the remaining time the light will be on is 7 minutes and 35 seconds. 
 - If you push the set button while the LED is on, the LED will temporarily turn off/turn back on. 
 - If you push the LED power button while the LED is on, the LED will turn off. 


• When the LED is on, put on the exclusive goggles that were provided, and always close your eyes.

When using Plasmacluster ions

-  If you push the Plasmacluster ion button, operation will start.
- Each time you push the Plasmacluster ion button, operation will switch in the following order.
- Strong operation**
Plasmacluster ion light turns on

Weak operation
Plasmacluster ion light flashes

OFF


- Please use the louver to adjust the direction the air blows out.

- After you start Plasmacluster ion operation, operation will automatically end after one minute.
- You can use only Plasmacluster ions, or you can use Plasmacluster ions at the same time that the LED is on.
- When the LED is on, put on the exclusive goggles that were provided, and always close your eyes.







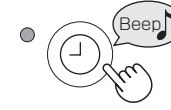
NOTE • If you use cosmetics, etc.* that contain silicone near the main unit, silicone may stick to the inside of the main unit, and it will be more difficult for Plasmacluster ions to be generated. Page 45
Please do maintenance on the unit frequently.

* Hair care products (split end coatings, hair mousse, hair treatments, etc.), cosmetics, deodorant, anti-static agents, waterproof sprays, glossing agents, glass cleaners, chemical wipes, waxes, etc.







When using wake-up mode



[1] Setting the alarm clock

- ① If you push the clock button, the hour display will flash in the display area. While you are setting the alarm clock, the wake-up light will flash.  
 - The default setting is 7:00.
- ② Use the up/down buttons to set the hour. If you hold down the up button or down button, it will fast forward through the numbers. 
- ③ If you push the clock button, the minute display will flash in the display area.  
- ④ Use the up/down buttons to set the minute. If you hold down the up button or down button, it will fast forward through the numbers. 
- ⑤ If you push the clock button, the alarm clock setting will be complete. 
 - If you don't do any operations for approx. 20 seconds, the alarm clock setting will not change, and it will switch to the time display.

[2] Setting wake-up mode

-  If you **hold down** the set button for **approx. 2 seconds**, wake-up mode will be set, and the wake-up light will turn on, and the set time is displayed for approx. 2 seconds. 
- If you **hold down** the set button for **approx. 2 seconds** again, the setting will be cleared.
 - To reduce the volume of the alarm sound
 - If you **hold down** the down button for **approx. 2 seconds**, the reduced volume will be set, and the bottom right of the display area will light up. 
 - To clear the setting, **hold down** the down button for **approx. 2 seconds**. 

• Wake-up mode operation

- The LED will turn on 30 minutes before the alarm clock time, and the light will gradually become brighter. When the alarm clock time comes, the alarm sound will ring.
- If 10 minutes pass after the alarm clock time, the LED and the alarm sound will automatically turn off.
 - If you push the LED power button or the set button, the LED and alarm sound will turn off.  

NOTE

- Please set the time in advance. Page 40
- Do not look directly at the LED when wake-up mode is operating. Also, after waking up with the light and sound, promptly press the LED power button or the set button to turn off the LED.
- If the alarm clock is set to a time that is within 30 minutes of the current time, the LED won't turn on before the alarm clock. The LED will turn on with the alarm clock and the alarm sound will ring.
- Please adjust the LED light therapy panel angle and the distance from the panel. If you place the main unit in a location that is higher than your face, please make sure to place it in a location where it won't fall down onto your face. (Doing so could lead to injuries)

• If you have set wake-up mode but it doesn't operate.

Please check the TROUBLESHOOTING section. Page 46

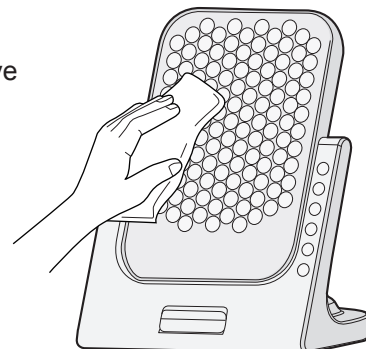
MAINTENANCE

Routine maintenance

Main unit and accessories Maintenance timing: When it gets dirty

Wipe the surface with a soft cloth.
If cosmetics, etc. stick to the main unit and you leave them as-is, it may cause discoloration or cracking.

If it is difficult to get these off, wet a cloth with water or a diluted neutral detergent, squeeze it out, and wipe it. After that, wipe it well to make sure that no detergent is left on the unit.

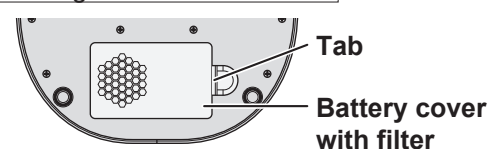


Do not use the following products to clean the body and accessories.
(The liquid infiltrating through the discolored area, crack and interior (precision parts) may lead to failure.)

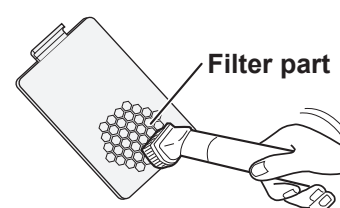


Battery cover with filter Maintenance timing: About once a week

① Remove the tab on the battery cover with filter and remove it from the main unit.
(Bottom of main unit)



② Please use a vacuum cleaner to remove dust from the filter part.



③ Put the battery cover with filter back on the main unit.

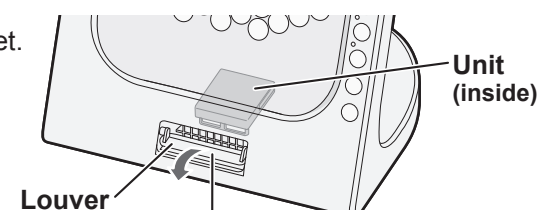
NOTE

- Do not push the filter part with strong force.
- The unit cleaning brush that was provided is for cleaning the electrode areas on the unit that generates Plasmacluster ions. Do not use that brush to do filter part maintenance. (Doing so could lead to filter part damage)

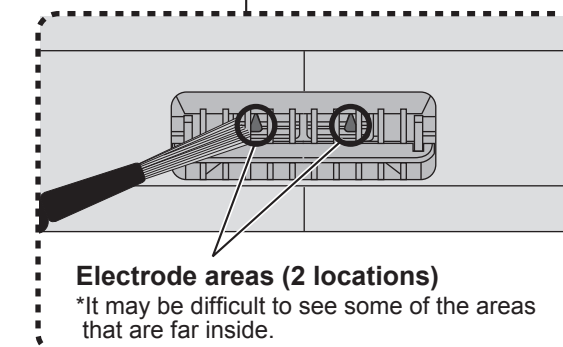


Unit that generates Plasmacluster ions Maintenance timing: About once every 2 months

① Open the louver on the Plasmacluster ion air outlet.



② Clean the electrode areas (2 locations) by inserting the unit cleaning brush into the air outlet bar area and moving it forward and backward about 3 times.

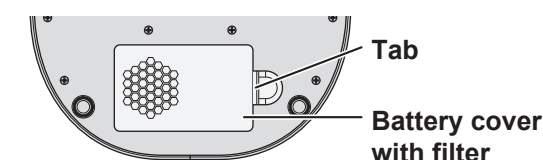


NOTE

- The unit cannot be removed.
- Please do not use anything other than the unit cleaning brush that was provided (do not use cotton swabs, etc.).

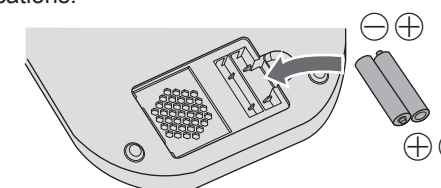
Replacing batteries

① Remove the tab on the battery cover with filter and remove it from the main unit.
(Bottom of main unit)



② Insert 2 AAA batteries.

- Insert the batteries with ⊕ and ⊖ in the correct locations.
- Insert batteries from the ⊖ side.
- When replacing the batteries, replace both of the old batteries with 2 new AAA batteries of the same type at the same time.



③ Put the battery cover with filter back on the main unit.

- After you replace the batteries, please set the time again.
- The attached AAA batteries is for checking the operation. The batteries level may be low.
- Don't use rechargeable batteries (nickel cadmium, nickel metal hydride, etc.). (Doing so could lead to operational errors)

TROUBLESHOOTING

Please ask the following questions before commissioning repairs or making consultations.

Problem	Description	Reference
It doesn't operate. I can't get it to work.	<ul style="list-style-type: none"> ● Is the AC adapter plug connected? ⇒ Please connect it correctly. 	40
The time display says 00:00.	<ul style="list-style-type: none"> ● Are the batteries in? ⇒ Please put the batteries in. ● Are your batteries low? ⇒ Please replace them with new batteries, and set the time again. ● Did you insert the batteries with the ⊕ and ⊖ in the wrong direction? ⇒ Please check the direction of your batteries. 	40, 45
I can't set the time.	<ul style="list-style-type: none"> ● Isn't LED irradiation in progress? ⇒ Set the time when the LED is not irradiating. ● Are your batteries low? ⇒ Please replace them with new batteries, and set the time again. ● Did you insert the batteries with the ⊕ and ⊖ in the wrong direction? ⇒ Please check the direction of your batteries. 	40, 45
It makes a buzzing sound.	<ul style="list-style-type: none"> ● That is the sound when Plasmacluster ions are generated, so it's normal. 	—
Wake-up mode doesn't work.	<ul style="list-style-type: none"> ● Has the time been set? ⇒ Please set the time. ● Is the alarm clock set to a time that is within 30 minutes of the current time? ⇒ If the alarm clock is set to a time that is within 30 minutes of the current time, the LED won't turn on before the alarm clock. The LED will turn on with the alarm clock and the alarm sound will ring. ● Wake-up mode does not operate if a button is pressed or the LED light therapy program is operating at when Wake-up mode is started. 	40, 43
There isn't much Plasmacluster ion air coming out.	<ul style="list-style-type: none"> ● Is the filter part (air inlet) blocked? ⇒ Please remove whatever is blocking it. ● Is the air inlet filter part dusty or dirty? ⇒ Please remove the dust or dirt. 	44
I am worried about the smell of the Plasmacluster wind coming from the air outlet	<ul style="list-style-type: none"> ● During the generation of the Plasmacluster ions, ozone are generated, which gives off a kind of smell from the air outlet. The ozone is of the same concentration as natural ozone, so it will not affect health. 	—
I can't feel the effect of the Plasmacluster ions.	<ul style="list-style-type: none"> ● The effects vary for each individual, and the effects may not be immediately evident. ● Are the unit's electrode areas dirty? ⇒ Please do maintenance. 	45

Displayed error	Description	Reference
E : 01	<ul style="list-style-type: none"> ● Are you using an AC adapter that is not the one that was provided with this product? ⇒ Please use the AC adapter that was provided. ● Please unplug the AC adapter, plug it in again, and try to operate it again. If the error is displayed repeatedly, please stop using it and consult the store. 	40
E : 02	<ul style="list-style-type: none"> ● This error is due to a problem with the Plasmacluster ion blower fan. Please unplug the AC adapter, plug it in again, and try to operate it again. If the error is displayed repeatedly, please stop using it and consult the store. 	40

SPECIFICATIONS

Model	AD-BS02, AD-BSC02
Power	100-240V~, 50/60Hz (AC adapter)
Power consumption (When AC adapter is used)	Approx. 25 W
Weight	Approx. 1400 g (excluding the AC adapter, AAA batteries)
Exterior dimensions	(Width) 230 mm (Depth) 194 mm (Height) 303 mm (excluding the AC adapter)
Accessories	AC adapter (length of cable: approx. 1.8 m), exclusive goggles, unit cleaning brush, AAA batteries (2) [AD-BS02 only], instruction manual (with warranty)

WARRANTY AND AFTER-SALES

When you need repairs Take it in for repairs

- 1** Please check the TROUBLESHOOTING section.
Pages 46 to 47
- 2** If you try the suggestions in the TROUBLESHOOTING section and are still having a problem, stop using the product, and always unplug the AC adapter from the power outlet.
- 3** Please ask at the store where you purchased the product.

During the warranty period

- For repairs, please present the warranty. Repairs will be made according to the provisions in the warranty.

If the warranty period has expired

- If you can use the product if it is repaired, if you want it repaired, we will charge you a fee to make the repairs.

Notes for convenience

It's convenient if you write this information here at the time you purchase the product.

Store name _____
 Phone () — (Month) (Day) (Year)
 Date of purchase _____

Structure of repair fees

- Repair fees are composed of technical fees and part costs, etc.

Technical fees	This fee is for restoring a product that had a failure to normal condition.
Part cost	This fee is the cost of the parts used in the repairs.
Inspection cost	This is a fee for diagnosing a failure. This fee will be charged regardless of whether or not there is a failure.



If you've been using it for a long time, have the product inspected
Does the product have these symptoms?

- The power cable or AC adapter gets abnormally hot.
- The main unit is deformed, or there is a burning odor.
- There is another problem or failure.

To prevent failures and accidents, stop using the product, unplug the AC adapter from the power outlet, and always ask the store for an inspection. Please consult the store about the costs required for the inspection or repairs.

- Even if the product doesn't have any of the symptoms on the left, if 3-4 years have passed since you made the purchase, for safety reasons, we recommend that you have the product inspected.

SERVICE

Warranty (the warranty is on the back page)

- **The warranty period is one year from the date of purchase (main unit only).**
Fees may be charged even during the warranty period, so please read the warranty thoroughly.
- **Free warranty provision**
 1. If a failure occurs during the warranty period under usage conditions that were in accordance with the precautions in the instruction manual, it will be repaired for free.
 - To request a free repair, please attach a copy of the warranty to the product and ask the store where you made the purchase.
 2. If you move your residence and need information about where to request repairs, please ask the store or agent where you made the purchase.
 3. As a rule, even during the warranty period, fees will be charged for repairs in the following cases.
 - Failures and damage due to mistakes made during use, improper repairs, and modifications.
 - Failures and damage after purchase due to dropping the product, moving the usage location, or transporting the product, etc.
 - Product problems that are due to parts that have a service life (such as the motor), natural wear and tear of consumable parts, wear, or degradation, etc.
 - Failures and damage due to fire, earthquakes, water damage, lightning damage, other natural disasters, pollution, salt damage, gas damage (sulfuric gas, etc.), abnormal voltage, or using voltage (voltage, frequency) that is not the specified voltage, etc.
 - Failures and damage that occurred when the product was left in a vehicle or on a ship, etc.
 - If a copy of the warranty is not attached.
 - If the product serial number, store where the purchase was made, purchase date, and customer's name are not listed on the warranty, or if a receipt that lists this information is not attached.
 - If the text in the warranty has been modified.
 4. The warranty will not be re-issued, so please make sure to store it in a safe place.

* This free warranty provision is a provision that promises free repairs during the period and under the conditions that are expressly stated in the warranty. It does not restrict the customer's legal rights with respect to the party that is issuing this warranty (party that is responsible for the warranty) or other businesses. After the warranty period has passed, if you have questions about repairs, please ask the store where you made the purchase.

Repair notes


MEMO

保証書

※修理の際は必ずコピーを1部添えてください。

商品名	VIRUGA (ビルガ)		
型名	AD-BS02		
シリアルNo.			
保証期間	ご購入日から	本体のみ1年間 (その他付属品は対象外)	
ご購入店			
ご購入日	年	月	日
お客様名			
ご住所	〒	-	
電話番号	()	-	

※機器について、ご不明な点がございましたら
お気軽にご相談ください。

お客様ご相談窓口
「アデランスお客様サービス室」
 **0120-03-9696**

• 使い方がよく分からない • 装置が動かない • 消耗品を購入したい • 装置を修理したい

保証書は取扱説明書の記載内容で、無償修理を行うことをお約束するものです。
お買い上げ日から保証期間中に故障が発生した場合は、本保証書の写しを添付の
うえ、販売店または代理店に修理をご依頼ください。

※保証書に商品のシリアルNo.、ご購入店、ご購入日、お客様名の記入がない
場合、またはそれらの記載があるレシートや領収書の添付がない場合、文字
を書き換えられた場合は本保証書は有効とはなりませんので、記入漏れのな
いことを必ずご確認ください。

※本体のシリアルNo. ラベルを剥がされた場合は、保証対象外となりますので
ご注意ください。

発売元 **株式会社 アデランス**
東京都新宿区新宿1-6-3

製造元 **シャープ株式会社**
大阪府堺市堺区匠町1番地



▲アデランス公式オンラインショップ

保管用